

DEMOKRATISTATISTIK

RAPPORT 17

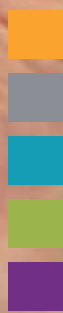
SCB

Statistiska centralbyrån | Statistics Sweden

Demokratistatistik – inför supervalåret 2014

På denna
Väljaren skall själv
Endast en valsedel skall
Välsedeln får inte vikas.

Anvisning
På detta kuvert får inte
Väljaren skall själv lägga in
Endast en valsedel skall läggas
Välsedeln får inte vikas.



Demokratistatistik – inför supervalåret 2014

Statistiska centralbyrån
2014

Statistics on democracy – the approaching 2014 elections

Statistics Sweden
2014

Tidigare publicering <i>Previous publication</i>	Rapport 1: <i>Ja och nej till euron</i> . Folkomröstningen om euron 2003. Staffan Sollander & Richard Öhrvall, 2004 Rapport 2: <i>Väljartrender</i> . Sören Holmberg & Henrik Oscarsson, 2004 Rapport 3: <i>SCB:s demokratistatistik, 2005</i> Rapport 4: <i>Nej till euron</i> . Henrik Oscarsson & Sören Holmberg, 2005 Rapport 5: <i>Demokratistatistik 2006, 2006</i> Rapport 6: <i>Europaparlamentsvalen</i> . Henrik Oscarsson & Sören Holmberg, 2007 Rapport 7: <i>Förtroendevalda i kommuner och landsting 2007, 2008</i> Rapport 8: <i>Demokratistatistik 2008</i> Rapport 9: <i>Därför vann Alliansen</i> . Henrik Oscarsson & Sören Holmberg, 2006 Rapport 10: <i>Svenska Europaval</i> . Henrik Oscarsson & Sören Holmberg, 2010 Rapport 11: <i>Valdeltagande vid omvalen 2011</i> Rapport 12: <i>Förtroendevalda i kommuner och landsting 2011</i> Rapport 13: <i>Svenskt valdeltagande under hundra år</i> Rapport 14: <i>Ung i demokratin</i> Rapport 15: <i>Folkvaldas villkor i kommunfullmäktige</i> Rapport 16: <i>Allt mer lättroliga väljare</i> . Henrik Oscarsson & Sören Holmberg
---	---

Producent
Producer

SCB, enheten för demokratistatistik
Statistics Sweden, Unit of Democracy Statistics
Box 24300, SE-104 51 Stockholm
+46 8 506 940 00
valstatistik@scb.se

Förfrågningar
Inquiries

Mikaela Järnbert +46 8 506 942 43
mikaela.jarnbert@scb.se
Johan Wilén +46 8 506 945 16
johan.wilen@scb.se

Det är tillåtet att kopiera och på annat sätt mångfaldiga innehållet i denna publikation.
Om du citerar, var god uppge källan på följande sätt:

Källa: SCB, Demokratistatistik rapport 17, *Demokratistatistik – inför supervalåret 2014*.

It is permitted to copy and reproduce the contents in this publication.

When quoting, please state the source as follows:

Source: Statistics Sweden, Democracy Statistics Report no 17, *Statistics on democracy – the approaching 2014 elections*.

Omslag/Cover: Ateljén, SCB. Foto/Photo: matton

ISSN 1654-5656 (Online)

ISSN 1652-6945 (Print)

ISBN 978-91-618-1611-8 (Print)

URN:NBN:SE:SCB-2014-ME09BR1401_pdf

Printed in Sweden

Förord

Denna rapport är den 17:e som Statistiska centralbyrån (SCB) ger ut i serien *Demokratistatistik*.

Syftet med rapporten är att i en samlad form tillgängliggöra central statistik över den svenska demokratin. Rapporten redovisar ett urval av den statistik som SCB producerar inom demokratiområdet och är en uppföljare till rapporten *Demokratistatistik 2008*.

I likhet med den tidigare utgåvan innehåller den här rapporten, förutom uppdaterade tabeller och diagram, även statistik över personröster, politiska avhopp och internationella jämförelser.

Rapporten har tagits fram vid SCB:s enhet för demokratistatistik av Johan Eklund, Mikaela Järnbert, Jonas Olofsson, Johan Wilén och Richard Öhrvall.

Statistiska centralbyrån i juni 2014.

Inger Eklund

Maj Eriksson Gothe

SCB tackar

Tack vare våra uppgiftslämnare, privatpersoner, företag, myndigheter och organisationer, kan SCB tillhandahålla tillförlitlig och aktuell statistik som tillgodoser samhällets informationsbehov.

Innehåll

A separate text in English is provided at the end of the publication.

Förord	3
Sammanfattning	7
Inledning	9
Läshänvisning	9
Definitioner	10
1 Val	11
1.1 Valresultat	12
Lokal/regional nivå.....	12
Nationell nivå	19
Internationell nivå.....	25
1.2 Valdeltagande	27
Nationell nivå	28
Internationell nivå.....	32
2 Partier.....	35
Medlemskap och aktivitet	35
3 Förtroendevalda	39
3.1 Folkvalda.....	39
Lokal/regional nivå.....	39
Nationell nivå	44
Internationell nivå.....	47
3.2 Förtroendevalda	48
4 Medborgare.....	57
4.1 Förtroende	57
4.2 Resurser och möjligheter	59
4.3 Engagemang och aktivitet	61
4.4 Opinion.....	64
5 Massmedia.....	77
5.1 Tillgång	77
5.2 Konsumtion	77
Specialbearbetningar	79
Utlämnande av datamaterial.....	81
SCB:s undersökningar på demokratiområdet	83
Statistikdatabasen.....	83
Den lokala demokratis utveckling och funktionssätt	83

Nominerade och valda vid de allmänna valen	84
Partisynpatiundersökningen (PSU)	84
Tidsanvändningsundersökningen (TA).....	84
Undersökningen om förtroendevalda i kommuner och landsting	85
Undersökningarna av levnadsförhållanden (ULF)	86
Valdeltagandeundersökningen	86
Valresultat	87
Valundersökningen	88
Fakta om statistiken.....	89
In English.....	91
Summary.....	91
List of tables.....	92
List of graphs	97
List of terms	99

Sammanfattning

SCB har tillgång till ett omfattande statistiskt material som på olika sätt berör tillståndet för den svenska demokratin. SCB har sedan 1872 tagit fram statistik över valresultat och valdeltagande i Sverige. I samband med 1911 års val genomförde SCB den första valdeltagandeundersökningen. Från och med 1956 har SCB, i samarbete med Göteborgs universitet, genomfört undersökningar av väljarbeteenden i samband med samtliga riksdagsval, nationella folkomröstningar och Europaparlamentsval. Detta har skett genom de så kallade Valundersökningarna.

Sedan 1972 genomför SCB Partisymptatiundersökningen (PSU) på riksdagens uppdrag och på senare tid har även EU- och EMU/euro-opinionen mätts i denna undersökning. Från och med 1982 har SCB redovisat utförlig statistik över nominerade och valda kandidater i de allmänna valen. Från och med 2003 har SCB dessutom genomfört omfattande undersökningar om förtroendevalda i kommuner och landsting. Inom ramen för SCB:s Undersökningar av levnadsförhållanden (ULF) undersöks bland annat medborgarliga aktiviteter och politiska resurser. Därutöver genomför SCB, på uppdragsbasis, många undersökningar inom området demokrati.

I denna rapport redovisas i tabeller och diagram ett urval av all statistik som SCB producerar inom demokratiområdet. Syftet med rapporten är att i en samlad form tillgängliggöra central statistik över den svenska demokratin. Rapporten är strukturerad efter huvudindelningen: Val, Partier, Förtroendevalda, Medborgare och Massmedia.

Den här rapporten är en uppföljare till rapporten *Demokratistatistik 2008* som gavs ut år 2008.

SCB har tidigare i samma rapportserie även gett ut rapporten *SCB:s demokratistatistik*. Där ges en översikt av vilka undersökningar som SCB genomför inom demokratistatistikens område, vilken statistik som produceras och hur den statistiken publiceras. Ytterligare statistik går att finna på SCB:s webbplats. Där finns även alla rapporter i serien *Demokratistatistik* och andra publikationer som på olika sätt berör den svenska demokratin.

Inledning

SCB har under lång tid tagit fram statistik som på olika sätt beskriver tillståndet för den svenska demokratin. I denna rapport redovisas ett urval av all den statistik som SCB producerar inom demokratiområdet. Dessutom har en del andra källor använts för att kunna ta fram internationella jämförelser.

Rapporten är strukturerad efter huvudindelningen: Val, Partier, Förtroendevalda, Medborgare och Massmedia. I de fall det finns olika regionala nivåer har uppgifterna sorterats efter lokal/regional, nationell och internationell nivå.

Det bör uppmärksammas att de redovisningar som presenteras i denna rapport endast är ett axplock av all SCB:s demokratistatistik. På SCB:s webbplats och i rapporter finns fördjupade redovisningar med bland annat andra indelningsgrunder och redovisningsgrupper samt uppgifter för andra år.

Läshänvisning

Till samtliga tabeller och diagram, som finns publicerade i denna rapport, finns hänvisning till vilken undersökning som ligger till grund för uppgifterna. I kapitlet *SCB:s undersökningar på demokratiområdet* finns samtliga av dessa undersökningar beskrivna.

Den som är intresserad av rapporter och publicerade tabeller eller vill ta fram egna tabeller med hjälp av Statistikdatabasen, hänvisas till SCB:s webbplats (www.scb.se).

Undersökningen av levnadsförhållanden (ULF) finns på SCB:s webbplats under *Statistik efter ämne/Levnadsförhållanden/Undersökningen av levnadsförhållanden (ULF/SILC)*. Därefter väljs *Medborgerliga aktiviteter*.

Tidsanvändningsundersökningen (TA) hittas på SCB:s webbplats under *Statistik efter ämne/Befolkning*.

Övriga undersökningar som hänvisas till i denna rapport återfinns på SCB:s webbplats under *Statistik efter ämne/Demokrati*.

Statistikdatabasen

SCB har sedan januari 1997 databaser på Internet. Syftet är att åstadkomma en ökad tillgänglighet till statistiken och att användarna lätt ska kunna ladda ner material för bearbetning i den egna datorn.

I Statistikdatabasen finns en stor del av den officiella statistiken som SCB ansvarar för. Dessutom finns officiell statistik från en del andra statistikansvariga myndigheter. Innehållet består av en mängd tabeller ur vilka man fritt kan välja önskade uppgifter för visning på skärm, för utskrift eller för överföring till den egna datorn med möjlighet till vidare bearbetning i t.ex. Excel. Statistikdatabasen är tillgänglig utan kostnad.

Definitioner

Partibeteckningar

M	Moderaterna
C	Centerpartiet
FP	Folkpartiet
KD	Kristdemokraterna
MP	Miljöpartiet
NYD	Ny Demokrati
S	Socialdemokraterna
V	Vänsterpartiet
SD	Sverigedemokraterna
JL	Junilistan
PP	Piratpartiet
ÖVR	Övriga partier

1 Val

För att få rösta måste en person vara upptagen i en röstlängd. Inför varje val upprättar Valmyndigheten en röstlängd för varje valdistrikt. Uppgifterna i folkbokföringsdatabasen 30 dagar före valdagen ligger till grund för uppgifterna i röstlängderna.

Följande personer har rösträtt i riksdagsvalet:

- Svenska medborgare som fyller 18 år senast på valdagen och som är folkbokförda i Sverige;
- Svenska medborgare bosatta utomlands (utlandssvenskar) som fyller 18 år senast på valdagen och någon gång varit folkbokförda i Sverige.

Följande personer har rösträtt valen till landsting- och kommunfullmäktige:

- Svenska medborgare som fyller 18 år senast på valdagen och som är folkbokförda i Sverige;
- Medborgare i någon av Europeiska unionens medlemsstater samt medborgare från Island och Norge som fyller 18 år senast på dagen för valet och som är folkbokförda i Sverige 30 dagar före valdagen.
- Medborgare i andra stater, som fyller 18 år senast på dagen för valet, och som har folkbokförda i Sverige tre år i följd före valdagen.

Följande personer har rösträtt i Europaparlamentsval:

- Svenska medborgare som fyller 18 år senast på valdagen och som är folkbokförda i Sverige;
- Svenska medborgare bosatta utomlands (utlandssvenskar) som fyller 18 år senast på valdagen och någon gång varit folkbokförda i Sverige;
- Medborgare i någon av Europeiska unionens medlemsstater som fyller 18 år senast på dagen för valet, är folkbokförda i Sverige 30 dagar före valdagen, samt har anmält att de vill tas upp i den svenska röstlängden.

1.1 Valresultat

Lokal/regional nivå

**Tabell 1.1.1 Valresultat vid kommunfullmäktigvalen 1970–2010.
Giltiga valsedlars fördelning efter parti. Procent**

År	M	C	FP	KD	MP	S	V	SD	ÖVR
1970	11,8	18,8	16,1	1,8	-	45,3	4,4	-	1,7
1973	13,9	23,7	10,4	2,1	-	43,2	5,1	-	1,7
1976	15,1	22,1	11,3	2,0	-	43,0	4,9	-	1,6
1979	18,6	17,7	10,5	2,1	-	43,0	5,8	-	2,4
1982	21,7	15,3	6,0	2,4	1,6	45,5	5,4	-	2,2
1985	20,6	12,0	12,4	2,0	2,5	42,6	5,3	-	2,6
1988	18,1	12,5	11,3	2,8	5,6	41,6	5,5	-	2,6
1991	22,2	11,2	9,6	5,8	3,6	36,6	4,8	-	6,3 ¹
1994	20,2	10,1	6,9	3,2	5,3	43,4	6,0	-	4,9
1998	22,3	8,2	6,0	8,0	4,8	35,1	10,2	-	5,4
2002	17,6	8,6	11,5	7,1	4,3	37,3	8,2	0,9	4,5
2006	24,3	9,1	8,1	5,8	4,9	34,6	6,0	2,9	4,4
2010	26,2	7,6	7,9	4,4	7,1	32,4	5,6	4,9	4,0

Källa: Valresultat, SCB (Uppgifter finns fr.o.m. 1919)

¹ I övriga ingår ny demokrati (NYD) med 3,4 procent.

**Tabell 1.1.2 Valresultat vid landstingsfullmäktigvalen 1970–2010.
Giltiga valsedlars fördelning efter parti. Procent**

År	M	C	FP	KD	MP	S	V	SD	ÖVR
1970	11,6	20,6	15,3	1,9	-	45,8	4,3	-	0,5
1973	13,8	25,2	9,5	2,1	-	43,8	5,0	-	0,7
1976	14,9	23,2	10,9	1,9	-	43,7	4,7	-	0,6
1979	18,6	18,6	10,4	2,0	-	43,9	5,5	-	0,9
1982	21,9	16,0	5,7	2,4	1,9	46,6	5,1	-	0,4
1985	20,7	12,0	13,2	2,0	2,0	44,4	5,1	-	0,5
1988	17,9	12,4	12,3	3,1	4,8	43,7	5,3	-	0,6
1991	23,2	11,0	10,8	7,0	3,1	38,3	4,8	-	1,8 ¹
1994	20,2	9,4	7,4	3,7	4,6	45,5	6,0	-	3,0
1998	22,2	6,7	6,1	10,0	4,4	35,8	10,8	-	4,1
2002	16,6	7,0	12,0	8,2	3,9	38,5	8,4	0,6	4,8
2006	24,6	7,9	8,1	6,7	4,7	34,9	6,1	2,8	4,2
2010 ²	27,2	6,2	7,3	5,0	6,8	33,4	5,7	4,7	3,6

Källa: Valresultat, SCB (Uppgifter finns fr.o.m. 1910)

¹ I övriga ingår ny demokrati (NYD) med 0,7 procent.

² Resultaten avser förhållandena efter omvalet i Västra Götalands läns landsting.

Tabell 1.1.3 Personröster för partier som erhållit mandat i procent av totala antalet röster på mandatpartier vid kommunfullmäktigvalen och landstingsfullmäktigvalen 1998, 2002, 2006 och 2010. Procent

År	Kommunfullmäktigval	Landstingsfullmäktigval
1998	35,2	29,0
2002	31,4	25,3
2006	28,3	21,9
2010	31,2	24,3

Källa: Valresultat, SCB

Tabell 1.1.4 Personröster för partier som erhållit mandat i procent av totala antalet röster per mandatparti efter kön vid kommunfullmäktigvalen 2010. Procent

År	M	C	FP	KD	MP	S	V	SD	ÖVR	Totalt
Kvinnor	9,3	14,8	13,4	15,8	13,8	14,7	15,3	5,0	10,5	12,6
Män	18,7	24,3	17,0	22,9	11,7	17,4	17,1	23,2	26,7	18,6
Samtliga	28,0	39,2	30,5	38,7	25,5	32,1	32,4	28,3	37,2	31,2

Källa: Valresultat, SCB

Kommentar: För respektive kommun är endast röster på partier som erhållit mandat inkluderade.

Tabell 1.1.5 Personröster för partier som erhållit mandat i procent av totala antalet röster per mandatparti efter kön vid landstingsfullmäktigvalen 2010. Procent

År	M	C	FP	KD	MP	S	V	SD	ÖVR	Totalt
Kvinnor	10,1	14,5	11,7	14,0	12,1	12,8	14,2	5,9	9,4	11,8
Män	11,8	14,8	11,0	15,5	9,2	11,9	11,7	23,4	13,6	12,5
Samtliga	21,9	29,3	22,7	29,5	21,3	24,0	25,9	29,3	23,0	24,3

Källa: Valresultat, SCB

Kommentar: För respektive landstingsvalkrets är endast röster på partier som erhållit mandat inkluderade.

**Tabell 1.1.6 Valresultat vid kommunfullmäktigvalen 1973–2010.
Mandatfördelning efter parti**

År	M	C	FP	KD	MP	S	V	SD	ÖVR	Totalt
1973	1 599	3 610	1 232	250	-	5 785	549	-	211	13 236
1976	1 732	3 478	1 336	237	-	5 757	523	-	184	13 247
1979	2 140	2 926	1 299	276	-	5 881	619	-	228	13 369
1982	2 583	2 599	773	326	129	6 301	588	-	201	13 500
1985	2 500	2 176	1 525	278	238	5 985	603	-	215	13 520
1988	2 130	2 243	1 401	360	696	5 871	622	-	243	13 566
1991	2 661	2 065	1 188	815	390	5 194	574	2	637	13 526
1994	2 378	1 885	842	425	616	6 141	756	5	502	13 550
1998	2 588	1 568	707	1 069	559	4 949	1 337	8	606	13 391
2002	2 059	1 689	1 259	1 013	443	5 155	1 045	49	562	13 274
2006	2 735	1 686	923	813	436	4 841	773	280	605	13 092
2010	2 965	1 399	9 41	591	686	4 594	703	612	514	12 978

Kommentar: Tillgängliga mandat i kommunfullmäktigvalen 2010 var 12 978. Av dessa tillsattes 12 969. Miljöpartiet har ej tillsatt två mandat och Sverigedemokraterna har ej tillsatt 7 mandat.

**Tabell 1.1.7 Valresultat vid landstingsfullmäktigvalen 1973–2010.
Mandatfördelning efter parti**

År	M	C	FP	KD	MP	S	V	SD	ÖVR	Totalt
1973	192	427	121	8	-	728	42	-	1	1 519
1976	239	423	179	8	-	770	64	-	0	1 683
1979	302	346	177	12	-	781	87	-	0	1 705
1982	365	305	100	21	-	847	79	-	0	1 717
1985	347	236	229	18	-	821	82	-	0	1 733
1988	283	241	211	40	83	803	82	-	0	1 743
1991	390	218	189	132	34	724	76	-	0	1 763
1994	342	190	129	58	78	849	104	-	27	1 777
1998	337	123	94	168	70	633	187	-	34	1 646
2002	253	139	187	141	55	682	145	-	54	1 656
2006	376	156	129	116	68	631	107	16	57	1 656
2010	417	122	116	82	104	614	98	70	39	1 662

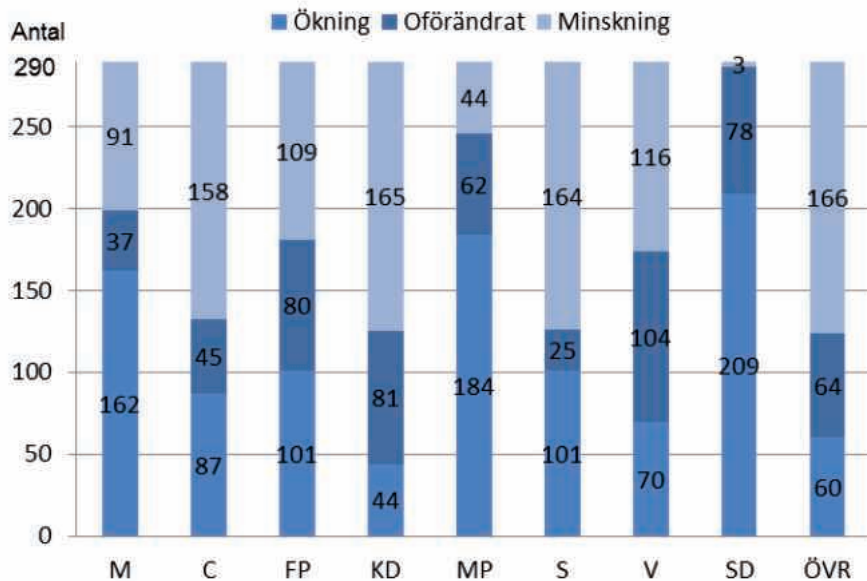
Källa: Valresultat, SCB

Tabell 1.1.8 Mandatfördelning i partiernas tre starkaste fästen vid kommunfullmäktigvalen och landstingsfullmäktigvalen 2010. Antal och procent

Parti och kommun	Mandat i kommunfullmäktige		Parti och landsting	Mandat i landstingsfullmäktige	
	Antal	Andel i %		Antal	Andel i %
M			M		
Vellinge	28	54,9	Stockholms läns	57	38,3
Lomma	24	53,3	Hallands läns	24	33,8
Trosa	17	48,6	Skåne läns	48	32,2
C			C		
Mönsterås	20	40,8	Jämtlands läns	9	16,4
Dals-Ed	12	38,7	Kronobergs läns	5	11,1
Gagnef	12	34,3	Kalmar läns	7	10,4
FP			FP		
Skinnskatteberg	10	32,3	Stockholms läns	15	10,1
Täby	18	29,5	Västerbottens läns	7	9,9
Landskrona	15	29,4	Hallands läns	6	8,5
KD			KD		
Markaryd	16	45,7	Jönköpings läns	11	13,6
Ödeshög	11	31,4	Kalmar läns	5	7,5
Gnosjö	7	20,0	Kronobergs läns	3	6,7
MP			MP		
Kalix	7	17,1	Stockholms läns	15	10,1
Stockholm	16	15,8	Uppsala läns	6	8,5
Lund	9	13,8	Södermanlands läns	6	8,5
S			S		
Smedjebacken	22	62,9	Västerbottens läns	33	46,5
Haparanda	21	60,0	Norrbottnens läns	33	46,5
Piteå	30	58,8	Kalmar läns	30	44,8
V			V		
Fagersta	20	57,1	Västerbottens läns	7	9,9
Degefors	20	48,8	Norrbottnens läns	6	8,5
Sorsele	7	22,6	Gävleborgs läns	6	8,0
SD			SD		
Bjuv	6	19,4	Blekinge läns	5	10,6
Landskrona	9	17,6	Skåne läns	14	9,4
Bromölla	7	17,1	Norrbottnens läns	9	6,0

Källa: Valresultat, SCB

Diagram 1.1.1 Antal kommuner där antalet mandat till kommunfullmäktige ökat, minskat respektive varit oförändrat vid kommunfullmäktigvalen 2010 i förhållande till 2006, efter parti



Källa: Valresultat, SCB

Tabell 1.1.9 Ökning/minskning av andel giltiga röster i de tre kommuner där ökningen/minskningen var störst vid kommunfullmäktigvalen 2010 i förhållande till 2006, efter parti. Procentenheter

Parti och kommun	Ökning 2006–2010	Parti och kommun	Minskning 2006–2010
	%-enheter		%-enheter
M		M	
Gullspång	+16	Vellinge	-18
Vimmerby	+13	Täby	-11
Trelleborg	+11	Vaxholm	-11
C		C	
Arvidsjaur	+14	Åmål	-22
Kiruna	+14	Bollnäs	-16
Lidingö	+10	Åsele	-14
FP		FP	
Skinnskatteberg	+20	Nordmaling	-8
Täby	+11	Färgelanda	-6
Kungsör	+9	Vilhelmina	-6
KD		KD	
Ödeshög	+8	Vansbro	-9
Färgelanda	+4	Norsjö	-9
Dorotea	+4	Emmaboda	-8
MP		MP	
Ydre	+9	Dals-Ed	-2
Båstad	+6	Övertorneå	-1
Kalix	+6	.	.
S		S	
Ragunda	+15	Degerfors	-17
Gullspång	+14	Vänersborg	-16
Vilhelmina	+13	Ödeshög	-16
V		V	
Degerfors	+20	Arjeplog	-18
Vänersborg	+9	Jokkmokk	-11
Sorsele	+7	Ragunda	-9
SD		SD	
Burlöv	+17	Landskrona	-6
Osby	+9	Kävlinge	-5
Bromölla	+9	Forshaga	-1

Källa: Valresultat, SCB

Tabell 1.1.10 Antal kommunala folkomröstningar i kommuner och landsting mandatperioden 2007–2010

Förekomst av folkomröstning	Kommuner	Landsting
Har haft folkomröstning	7	0
Har inte haft folkomröstning	247	17
Uppgift saknas	36	3
Totalt	290	20

Källa: Den lokala demokratins utveckling och funktionssätt (Statistikdatabasen), SCB

Kommentar: Kommuner och landsting kan själva initiera folkomröstningar. Enligt lagen om kommunala folkomröstningar måste fullmäktige också pröva om en folkomröstning skall hållas om minst fem procent av de röstberättigade kommun- eller landstingsinvånarna begär det.

Tabell 1.1.11 Antal partier som ingick i den styrande fullmäktige-majoriteten i kommuner och landsting direkt efter valet 2010

Antal partier	Kommuner	Landsting
1	27	0
2	31	1
3	62	9
4	84	2
5	33	2
6	3	2
7	0	0
Ej tillämpligt ¹	11	1
Uppgift saknas	39	3
Totalt	290	20

Källa: Den lokala demokratins utveckling och funktionssätt (Statistikdatabasen), SCB

¹ Ej tillämpligt p.g.a. skiftande majoritet i olika frågor.

Nationell nivå

Tabell 1.1.12 Valresultat vid riksdagsvalen 1911–1968. Giltiga valseدلars fördelning efter parti. Procent

År	M	C	FP	M+		KD	S	V	ÖVR
				C+FP	C+FP				
1911	31,2	-	40,2	-	-	-	28,5	-	0,1
1914 ¹	37,7	-	32,2	-	-	-	30,1	-	0,0
1914 ²	36,5	0,2	26,9	-	-	-	36,4	-	0,0
1917	24,7	8,5	27,6	-	-	-	39,2	-	0,0
1920	27,9	14,2	21,8	-	-	-	36,1	-	0,0
1921	25,8	11,1	19,1	-	-	-	39,4	4,6	0,0
1924	26,1	10,8	16,9	-	-	-	41,1	5,1	0,0
1928	29,4	11,2	15,9	-	-	-	37,0	6,4	0,1
1932	23,5	14,1	11,7	-	-	-	41,7	8,3	0,7
1936	17,6	14,3	12,9	-	-	-	45,9	7,7	1,6
1940	18,0	12,0	12,0	-	-	-	53,8	4,2	0,0
1944	15,9	13,6	12,9	-	-	-	46,7	10,3	0,7
1948	12,3	12,4	22,8	-	-	-	46,1	6,3	0,1
1952	14,4	10,7	24,4	-	-	-	46,1	4,3	0,1
1956	17,1	9,4	23,8	-	-	-	44,6	5,0	0,1
1958	19,5	12,7	18,2	-	-	-	46,2	3,4	0,0
1960	16,5	13,6	17,5	-	-	-	47,8	4,5	0,1
1964	13,7	13,2	17,0	1,5	0,3	1,8	47,3	5,2	0,0
1968	12,9	15,7	14,3	1,7	0,9	1,5	50,1	3,0	0,0

Källa: Valresultat, SCB

Kommentar: Riksdagsval t.o.m. 1968 gäller andrakammarvalet.

¹ Vår

² Höst

Partiernas beteckningar

M = Moderata samlingspartiet, tidigare: högerpartiet, dessförinnan moderata (inräknat liberala försvarsvänner)

C = Centerpartiet, dessförinnan bondeförbundet (inräknat jordbrukarnas riksförbund)

FP = Folkpartiet liberalerna, tidigare: folkpartiet, liberala och frisinnade

KD = Kristdemokraterna, tidigare: kristdemokratiska samhällspartiet och kristen demokratisk samling (KDS)

MP = Miljöpartiet de gröna

NYD = Ny demokrati

S = Arbetarepartiet socialdemokraterna (inräknat vänstersocialister)

V = Vänsterpartiet, tidigare: vänsterpartiet kommunisterna (VPK), dessförinnan kommunisterna (inräknat socialister)

ÖVR = övriga partier

M+C+FP betecknar medborgerlig samling (1966 samlingsrörelser under olika namn, 1968 samling 68)

C+FP betecknar mellanpartierna (1966 mittensamverkan, mellanpartierna eller samverkan mellan C och FP, 1968 och 1970 mittenpartierna)

Tabell 1.1.13 Valresultat vid riksdagsvalen 1970–2010. Giltiga valseدلars fördelning efter parti. Procent

År	M	C	FP	KD	MP	S	V	SD	ÖVR
1970	11,5	19,9	16,2	1,8	-	45,3	4,8	-	0,4
1973	14,3	25,1	9,4	1,8	-	43,6	5,3	-	0,5
1976	15,6	24,1	11,1	1,4	-	42,7	4,8	-	0,4
1979	20,3	18,1	10,6	1,4	-	43,2	5,6	-	0,8
1982	23,6	15,5	5,9	1,9	1,7	45,6	5,6	-	0,3
1985	21,3	12,4 ¹	14,2	- ¹	1,5	44,7	5,4	-	0,5
1988	18,3	11,3	12,2	2,9	5,5	43,2	5,8	-	0,7
1991	21,9	8,5	9,1	7,1	3,4	37,7	4,5	-	7,7 ²
1994	22,4	7,7	7,2	4,1	5,0	45,3	6,2	-	2,3
1998	22,9	5,1	4,7	11,7	4,5	36,4	12,0	0,4	2,2
2002	15,3	6,2	13,4	9,1	4,6	39,9	8,4	1,4	1,7
2006	26,2	7,9	7,5	6,6	5,2	35,0	5,8	2,9	2,7
2010	30,1	6,6	7,1	5,6	7,3	30,7	5,6	5,7	1,4

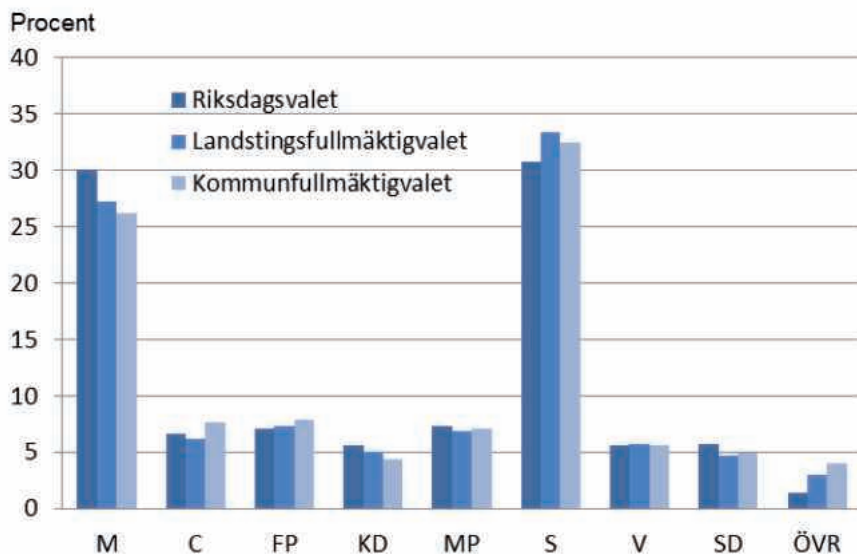
Källa: Valresultat, SCB

Kommentar: Fr.o.m. 1970 enkammarriksdag.

¹ Valsamverkan mellan centerpartiet och dåvarande kristen demokratisk samling (kds) nuvarande kristdemokraterna (KD).

² I övriga ingår ny demokrati (NYD) med 6,7 procent.¹

Diagram 1.1.2 Valresultat på nationell nivå vid de allmänna valen 2010. Giltiga valseدلars fördelning efter parti. Procent



Källa: Valresultat, SCB

Kommentar: Se tabell 1.1.1, 1.1.2 och 1.1.13 för sifferuppgifter.

Tabell 1.1.14 Partiernas tre starkaste respektive tre svagaste kommuner vid riksdagsvalet 2010. Giltiga valsedlars fördelning efter parti. Procent

Partiernas tre starkaste kommuner		Partiernas tre svagaste kommuner	
Parti och kommun	Avgivna valsedlar i %	Parti och kommun	Avgivna valsedlar i %
M		M	
Vellinge	59,1	Överkalix	8,1
Danderyd	52,1	Älvsbyn	10,8
Täby	50,8	Norsjö	11,3
C		C	
Robertsfors	20,7	Gällivare	1,7
Krokom	18,1	Landskrona	2,5
Berg	17,5	Kiruna	2,6
FP		FP	
Landskrona	11,7	Haparanda	1,5
Täby	11,5	Ragunda	1,8
Lund	11,1	Pajala	2,1
KD		KD	
Öckerö	19,3	Bräcke	1,4
Gnosjö	19,1	Överkalix	1,4
Mullsjö	18,8	Ragunda	1,5
MP		MP	
Lund	12,8	Dorotea	0,8
Stockholm	12,2	Åsele	1,8
Uppsala	11,2	Bjurholm	1,9
S		S	
Överkalix	61,0	Danderyd	5,8
Haparanda	60,4	Lidingö	9,2
Kalix	59,3	Vellinge	9,4
V		V	
Pajala	18,8	Vellinge	0,9
Kiruna	14,0	Danderyd	1,2
Gällivare	13,6	Lomma	1,4
SD		SD	
Sjöbo	15,8	Danderyd	1,7
Bromölla	15,4	Umeå	2,3
Bjuv	14,9	Täby	2,3

Källa: Valresultat, SCB

Tabell 1.1.15 Personröster för partier som erhållit mandat i procent av totala antalet röster på mandatpartier vid riksdagsvalen 1998, 2002, 2006 och 2010. Procent

År	Riksdagsval
1998	29,9
2002	26,0
2006	21,9
2010	24,9

Källa: Valresultat, SCB

Tabell 1.1.16 Personröster för partier som erhållit mandat i procent av totala antalet röster per mandatparti efter kön vid riksdagsvalet 2010. Procent

År	M	C	FP	KD	MP	S	V	SD	Totalt
Kvinnor	7,1	13,5	9,7	9,9	12,6	11,6	11,7	1,8	9,6
Män	15,3	13,7	12,3	17,5	9,9	14,8	15,9	26,7	15,2
Samtliga	22,3	27,2	22,0	27,5	22,6	26,4	27,6	28,5	24,9

Källa: Valresultat, SCB

Tabell 1.1.17 Valresultat vid riksdagsvalen 1970–2010. Mandatfördelning efter parti

År	M	C	FP	KD	MP	NYD	S	V	SD	Totalt
1970	41	71	58	.	.	.	163	17	-	350
1973	51	90	34	.	.	.	156	19	-	350
1976	55	86	39	.	.	.	152	17	-	349
1979	73	64	38	.	.	.	154	20	-	349
1982	86	56	21	.	.	.	166	20	-	349
1985	76	44 ¹	51	.	.	.	159	19	-	349
1988	66	42	44	.	20	.	156	21	-	349
1991	80	31	33	26	.	25	138	16	-	349
1994	80	27	26	15	18	.	161	22	-	349
1998	82	18	17	42	16	.	131	43	-	349
2002	55	22	48	33	17	.	144	30	-	349
2006	97	29	28	24	19	.	130	22	-	349
2010	107	23	24	19	25	.	112	19	20	349

Källa: Valresultat, SCB

¹ En KDS-ledamot (numera KD).

Tabell 1.1.18 Valresultat vid nationella folkomröstningar 1922–2003. Giltiga valsedlars fördelning efter röstningsalternativ. Procent

År	Folkomröstning om:	Avgivna valsedlar i %
1922	Rusdrycksförbud	
	För införande av fullständigt rusdrycksförbud	49,0
	Mot införande av fullständigt rusdrycksförbud	51,0
1955	Högertrafik	
	För införande av högertrafik	15,5
	För bibehållande av vänstertrafik	82,9
1957	Pensionsfrågan, ATP¹	
	Förslag nr 1 (socialdemokraternas förslag)	45,8
	Förslag nr 2 (centerpartiets förslag)	15,0
	Förslag nr 3 (högern, folkpartiets förslag)	35,3
1980	Kärnkraften²	
	Linje 1 (M)	18,9
	Linje 2 (S, FP)	39,1
	Linje 3 (C, KDS, VPK)	38,7
1994	EU	
	Ja till medlemskap	52,3
	Nej till medlemskap	46,8
2003	Införandet av euron som valuta	
	Ja till införandet av euron som valuta	42,0
	Nej till införandet av euron som valuta	55,9

Källa: Valresultat (Folkomröstningar), SCB

Kommentar: I en folkomröstning räknas blanka röster som giltiga till skillnad från i de allmänna valen där blanka röster räknas som ogiltiga.

¹ Pensionsfrågan, ATP

Förslag nr 1: Löntagare får lagfäst rätt till tilläggspensioner, som avpassas efter tidigare lön och behåller sitt värde. Andra förvärvsarbetande - företagare m.fl. - får möjlighet att till begränsat belopp frivilligt försäkra sig för tilläggspensioner, som med garanti av staten behåller sitt värde.

Förslag nr 2: Löntagare, företagare och andra får möjlighet att till begränsat belopp frivilligt försäkra sig för tilläggspensioner, som med garanti av staten behåller sitt värde.

Förslag nr 3: Löntagare, företagare och andra får frivilligt försäkra sig för tilläggspensioner, och i gällande lagstiftning genomföres ändringar, som underlättar att tilläggspensionerna utan garanti av staten behåller sitt värde. Anslutningen till tilläggspensioneringen kan ske genom kollektivavtal eller genom andra överenskommelser, enskilt eller gruppvis.

² Kärnkraften

Linje 1: Kärnkraften avvecklas i den takt som är möjlig med hänsyn till behovet av elektrisk kraft för upprätthållande av sysselsättning och välfärd. För att bl.a. minska oljeberoendet och i avvaktan på att förnybara energikällor blir tillgängliga används högst de 12 kärnkraftsreaktorer som i dag är i drift, färdiga eller under arbete. Ingen ytterligare kärnkraftsutbyggnad skall förekomma. Säkerhetssynpunkter blir avgörande för den ordning i vilken reaktorerna tas ur drift.

Linje 2: Se linje 1. Dessutom fanns följande text på linje 2:s valsedelns baksida:

Energiushållningen bedrivs kraftfullt och stimuleras ytterligare. De svagaste grupperna i samhället skyddas. Åtgärder vidtas för att styra elkonsumtionen bl.a. för att förhindra direktverkande elvärme i ny permanentbebyggelse. Forskning och utveckling av förnybara energikällor forceras under samhällets ledning. Miljö- och säkerhetsförbättrande åtgärder vid kärnkraftverken genomförs. En särskild säkerhetsstudie görs vid varje reaktor. För medborgarnas insyn tillsätts vid varje kärnkraftverk en säkerhetskommitté med lokal förankring. Elproduktion genom olje- och kolkondenskraftverk undviks. Samhället skall ha ett huvudansvar för produktionen och distributionen av elektrisk kraft. Kärnkraftverk och andra framtida anläggningar för produktion av elektrisk kraft av betydelse skall ägas av stat och kommun. Övervinster i vattenkraftproduktionen indrages genom beskattning.

Linje 3: NEJ till fortsatt utbyggnad av kärnkraften. Avveckling av nuvarande sex reaktorer i drift inom högst tio år. En hushållningsplan för minskat oljeberoende genomförs på grundval av - fortsatt och intensifierad energibesparing - kraftigt ökad satsning på förnybara energikällor. Reaktorer i drift underkastas skärpta säkerhetskrav. Icke laddade reaktorer tas aldrig i drift. Uranbrytning tillåts inte i vårt land. På valsedelns baksida fanns följande text: Om pågående eller kommande säkerhetsanalyser så kräver, innebär detta förslag självfallet att omedelbar avstängning skall ske. Arbetet mot kärnvapenspridning och atomvapen skall intensifieras. Ingen upparbetning tillåts och export av reaktorer och reaktorteknologi upphör. Sysselsättningen ökas genom alternativ energiproduktion, effektivare energihushållning samt förädling av råvaror.

Internationell nivå

**Tabell 1.1.19 Valresultat vid Europaparlamentsvalen 2009.
Mandatfördelning efter partigrupp och medlemsland**

Medlemsland	EPP -ED	S&D	ALDE	De gröna /EFA	ECR	GUE/ NGL	EFD	NA	Mandat per land
Belgien	5	5	5	4	1	0	0	2	22
Bulgarien	6	4	5	0	0	0	0	2	17
Cypern	2	2	0	0	0	2	0	0	6
Danmark	1	4	3	2	0	1	2	0	13
Estland	1	1	3	1	0	0	0	0	6
Finland	4	2	4	2	0	0	1	0	13
Frankrike	29	14	6	14	0	5	1	3	72
Grekland	8	8	0	1	0	3	2	0	22
Irland	4	3	4	0	0	1	0	0	12
Italien	35	21	7	0	0	0	9	0	72
Lettland	3	1	1	1	1	1	0	0	8
Litauen	4	3	2	0	1	0	2	0	12
Luxemburg	3	1	1	1	0	0	0	0	6
Malta	2	3	0	0	0	0	0	0	5
Nederländerna	5	3	6	3	1	2	1	4	25
Polen	28	7	0	0	15	0	0	0	50
Portugal	10	7	0	0	0	5	0	0	22
Rumänien	14	11	5	0	0	0	0	3	33
Slovakien	6	5	1	0	0	0	1	0	13
Slovenien	3	2	2	0	0	0	0	0	7
Spanien	23	21	2	2	0	1	0	1	50
Storbritannien	0	13	11	5	25	1	13	4	72
Sverige	5	5	4	3	0	1	0	0	18
Tjeckien	2	7	0	0	9	4	0	0	22
Tyskland	42	23	12	14	0	8	0	0	99
Ungern	14	4	0	0	1	0	0	3	22
Österrike	6	4	0	2	0	0	0	5	17
Totalt	265	184	84	55	54	35	32	27	736

Källa: Valet till Europaparlamentet 2009

Kommentar: För beskrivning av partigrupper se nästa sida.

Partigrupp		De svenska partiernas gruppstillhörighet
EPP-ED	Gruppen för Europeiska folkpartiet (kristdemokrater) och Europademokrater	M och KD
S&D	Gruppen progressiva förbundet av socialdemokrater i Europaparlamentet	S
ALDE	Gruppen Alliansen liberaler och demokrater för Europa	C och FP
De gröna/ EFA	Gruppen De gröna/Europeiska fria alliansen	MP
ECR	Europeiska konservativa och reformister	-
GUE/NGL	Gruppen Europeiska enade vänstern/Nordisk grön vänster	V
EFD	Gruppen Frihet och demokrati i Europa	-
GL	Grupplösa	-

Tabell 1.1.20 Valresultat vid Europaparlamentsvalen i Sverige 1995–2009. Giltiga valsedlars fördelning efter parti. Procent

År	M	C	FP	KD	MP	S	V	JL	PP	ÖVR
1995	23,2	7,2	4,8	3,9	17,2	28,1	12,9	-	-	2,7
1999	20,7	6,0	13,9	7,6	9,5	26,0	15,8	-	-	0,5
2004	18,2	6,3	9,9	5,7	6,0	24,6	12,8	14,5	-	2,2
2009	18,8	5,5	13,6	4,7	11	24,4	5,7	3,5	7,1	5,7

Källa: Valresultat (Europaparlamentsval), SCB

Tabell 1.1.21 Personröster för partier som erhållit mandat i procent av totala antalet röster för mandatpartier vid Europaparlamentsvalen 1995, 1999, 2004 och 2009. Procent

År	Europaparlamentsval
1995	43,6
1999	66,3
2004	59,1
2009	60,0

Källa: Valresultat, SCB

1.2 Valdeltagande

Valdeltagande = röstande i procent av röstberättigade

Lokal/regional nivå

Tabell 1.2.1 Valdeltagande vid kommunfullmäktigvalen och landstingsfullmäktigvalen 1970–2010. Procent

År	Kommunfullmäktigvalen	Landstingsfullmäktigvalen
1970	88,1	88,2
1973	90,5	90,7
1976	90,4	90,5
1979	89,0	89,2
1982	89,6	89,8
1985	87,8	88,0
1988	84,0	84,2
1991	84,3	84,0
1994	84,4	84,3
1998	78,6	78,1
2002	77,9	77,5
2006	79,4	78,8
2010	81,6	81,0

Källa: Valresultat, SCB

Tabell 1.2.2 De fem kommuner med *högst* valdeltagande vid kommunfullmäktigvalen och landstingsfullmäktigvalen 2010. Procent

Kommuner	Kommunfullmäktigvalen	Kommuner	Landstingsfullmäktigvalen
Lomma	90,5	Lomma	90,2
Vellinge	89,6	Danderyd	88,8
Danderyd	89,2	Vellinge	88,7
Vaxholm	88,1	Vaxholm	87,9
Ekerö	88,1	Ekerö	87,7

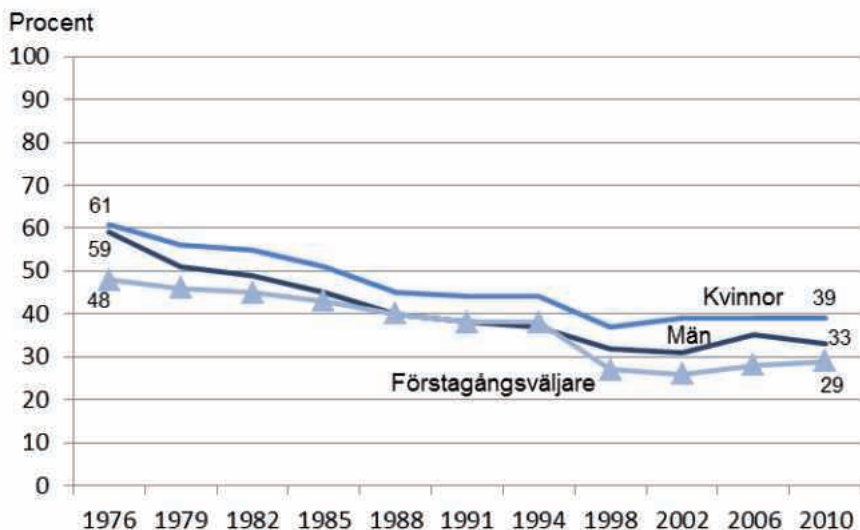
Källa: Valresultat, SCB

Tabell 1.2.3 De fem kommuner med *lägst* valdeltagande vid kommunfullmäktigvalen och landstingsfullmäktigvalen 2010. Procent

Kommuner	Kommunfullmäktigvalen	Kommuner	Landstingsfullmäktigvalen
Haparanda	61,0	Haparanda	60,5
Eda	67,0	Eda	65,9
Årjäng	70,1	Årjäng	68,5
Strömstad	72,5	Strömstad	70,8
Botkyrka	72,8	Botkyrka	72,4

Källa: Valresultat, SCB

Diagram 1.2.1 Valdeltagande vid kommunfullmäktigvalen 1976–2010 bland utländska medborgare efter kön och förstagångsväljare (utländska medborgare). Procent



Källa: Valdeltagandeundersökningarna, SCB (urvalsundersökning)

Kommentar: År 1976 infördes rösträtt i de kommunala valen för utländska medborgare.

Nationell nivå

Tabell 1.2.4 Valdeltagande vid riksdagsvalen 1970–2010. Procent

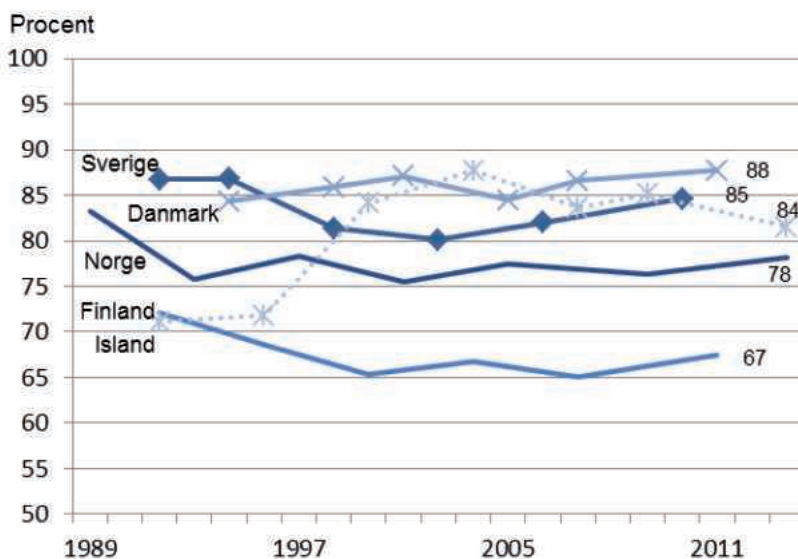
År	Valdeltagande i %
1970	88,3
1973	90,8
1976	91,8
1979	90,7
1982	91,4
1985	89,9
1988	86,0
1991	86,7
1994	86,8
1998	81,4
2002	80,1
2006	82,0
2010	84,6

Källa: Valresultat, SCB, Kommentar: Fr.o.m. 1970 enkammarriksdag.

Tabell 1.2.5 De fem kommuner med högst respektive lägst valdeltagande vid riksdagsvalet 2010. Procent

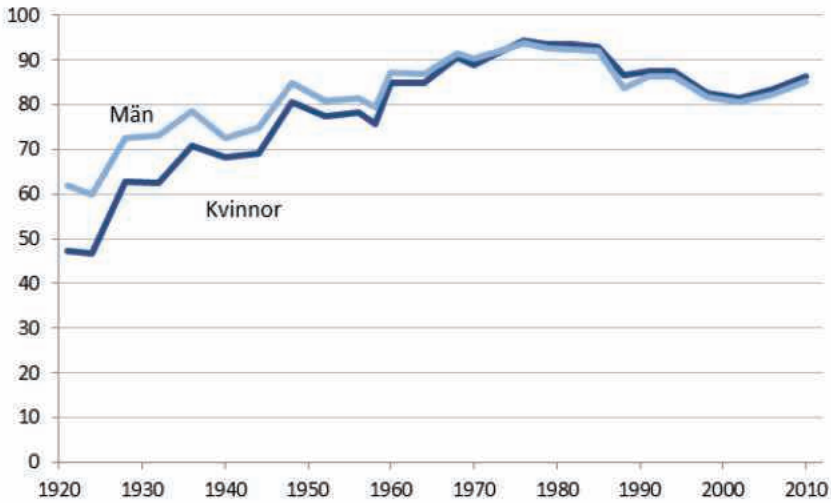
Högst valdeltagande		Lägst valdeltagande	
Kommun	Valdeltagande i %	Kommun	Valdeltagande i %
Lomma	91,3	Haparanda	71,0
Vellinge	90,8	Sorsele	77,4
Danderyd	90,5	Årjäng	77,9
Ekerö	90,1	Eda	78,5
Habo	90,1	Storuman	78,7

Källa: Valresultat, SCB

Diagram 1.2.2 Valdeltagande vid val till parlamenten i Norden de senast fem valen. Procent

Källa: För Danmark: Danmarks statistik (www.dst.dk)
 För Sverige: Valresultat, SCB
 För Norge: Statistisk sentralbyrå (www.ssb.no)
 För Island: Statistics Iceland (www.statice.is)
 För Finland: Statistikcentralen (www.stat.fi)

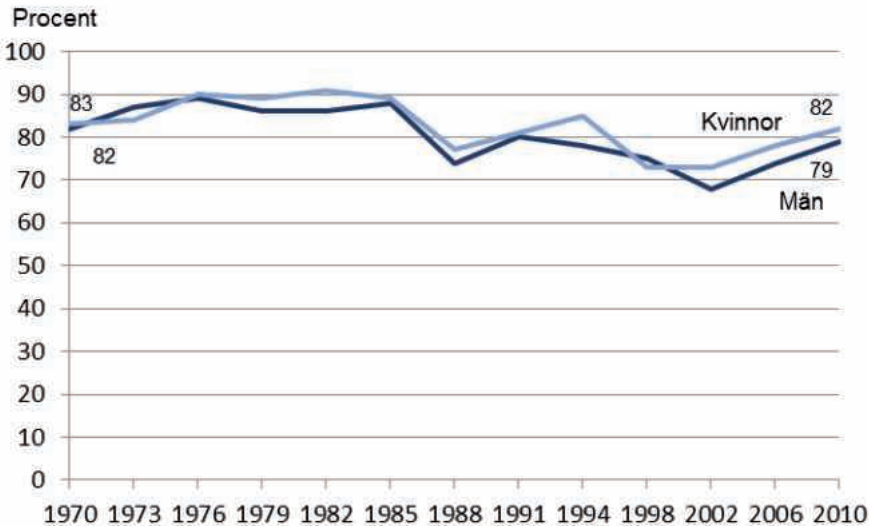
Diagram 1.2.3 Valdeltagande vid riksdagsvalen 1921–2010 efter kön. Procent



Källa: Valdeltagandeundersökningarna, SCB (urvalsundersökning)

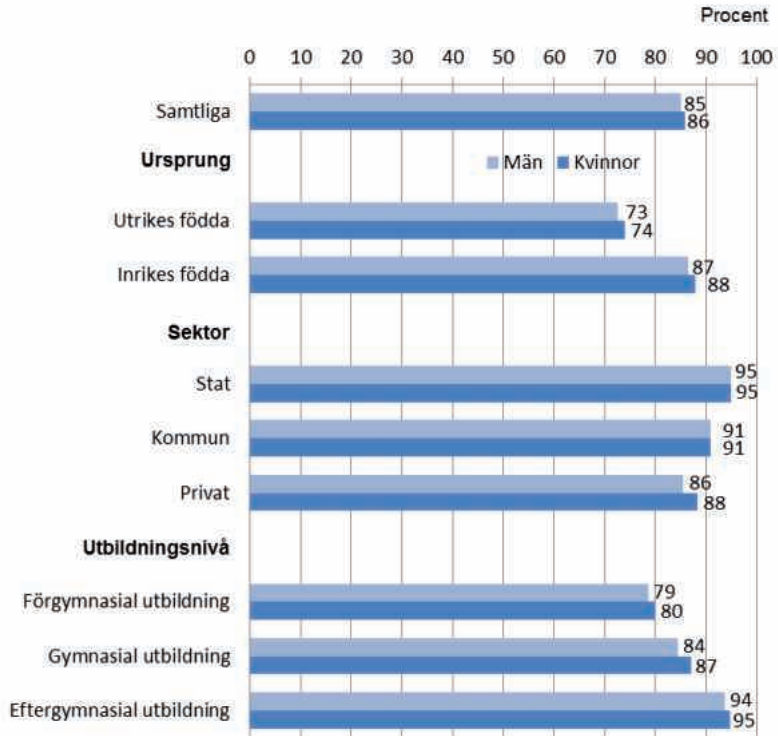
Kommentar: År 1921 hölls de första riksdagsvalen där kvinnor fick delta.

Diagram 1.2.4 Valdeltagande vid riksdagsvalen 1970–2010 bland förstagångsväljare efter kön. Procent



Källa: Valdeltagandeundersökningarna, SCB (urvalsundersökning)

Kommentar: Gruppen förstagångsväljare har åldersmässigt förändrats över tidsperioden.

Diagram 1.2.5 Valdeltagande vid riksdagsvalet 2010 efter kön samt ursprung, anställningssektor och utbildningsnivå. Procent

Källa: Valdeltagandeundersökningarna, SCB (urvalsundersökning)

Kommentar: Uppgifterna avser svenska medborgare folkbokförda i Sverige, dvs. utlandssvenskar är exkluderade. Vidare avser uppgifterna avseende ursprung gäller samtliga åldrar, uppgifterna avseende sektor gäller åldersgruppen 18–64 år och uppgifterna avseende utbildningsnivå avser åldersgruppen 18–74 år.

Tabell 1.2.6 Valdeltagande vid nationella folkomröstningar 1922–2003. Procent

År	Folkomröstning om:	Valdeltagande i %
1922	Rusdrycksförbud	55,1
1955	Högertrafik	53,2
1957	Pensionsfrågan, ATP	72,4
1980	Kärnkraften	75,6
1994	EU	83,3
2003	Införandet av euron som valuta	82,6

Källa: Valresultat (Folkomröstningar), SCB

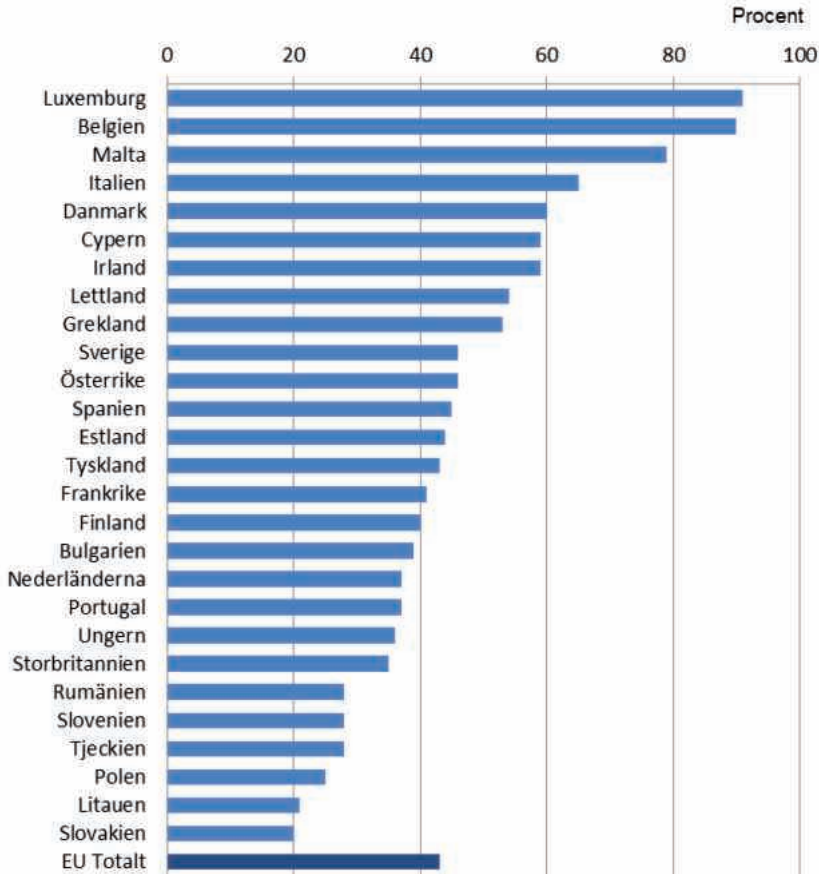
Internationell nivå

Tabell 1.2.7 Valdeltagande i Sverige vid Europaparlamentsvalen 1995–2009. Procent

År	Valdeltagande i %
1995	41,6
1999	38,8
2004	37,9
2009	45,5

Källa: Valresultat (Europaparlamentsvalen), SCB

Diagram 1.2.6 Valdeltagande vid Europaparlamentsvalen 2009 i respektive medlemsland. Procent



Källa: Valresultat (Europaparlamentsvalen), SCB

Kommentar: Röstplikt föreligger i Belgien, Luxemburg, Cypern och Grekland.
Se tabellen på nästa sida för sifferuppgifter.

Tabell 1.2.8 Valdeltagande vid Europaparlamentsvalen 1994–2009 i respektive medlemsland. Procent

Medlemsland	Valår			
	1994	1999	2004	2009
Belgien ⁵	91	91	91	90
Bulgarien			29 ⁴	39
Cypern ⁵			73	59
Danmark	53	50	48	60
Estland			27	44
Finland	58 ²	30	39	40
Frankrike	53	47	43	41
Grekland ⁵	73	70	63	53
Irland	44	50	59	59
Italien	74	70	72	65
Lettland			41	54
Litauen			48	21
Luxemburg ⁵	89	87	91	91
Malta			82	79
Nederländerna	36	30	39	37
Polen			21	25
Portugal	36	40	39	37
Rumänien			29 ⁴	28
Slovakien			17	20
Slovenien			28	28
Spanien	59	63	45	45
Storbritannien	36	24	39	35
Sverige	42 ³	39	38	46
Tjeckien			28	28
Tyskland	60	45	43	43
Ungern			39	36
Österrike	68 ²	49	42	46
EU Totalt	57	50	45	43

Källa: Valresultat (Europaparlamentsvalen), SCB

- Ej medlem/har ej genomfört landets första parlamentsval.

¹ Valdeltagande 1987

⁴ Valdeltagande 2007

² Valdeltagande 1996

⁵ Röstplikt föreligger

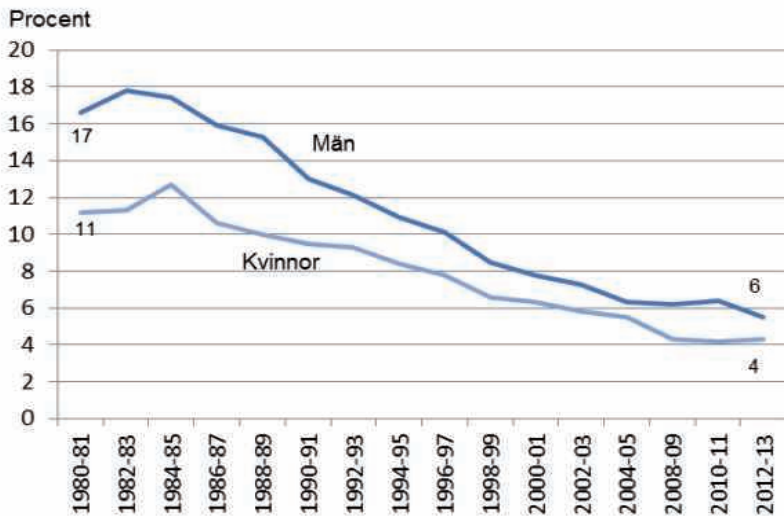
³ Valdeltagande 1995

2 Partier

De politiska partierna spelar en central roll i den svenska demokratin. I det föregående kapitlet redovisades en del statistik över partiernas valresultat. I det här kapitlet presenteras statistik över medlemskap i politiska partier och mötesdeltagande.

Medlemskap och aktivitet

Diagram 2.1 Medlem i politiskt parti 1980–2013 efter kön. Procent



Källa: Undersökningarna av levnadsförhållanden (ULF), SCB

Tabell 2.1 Medlem i politiskt parti 1980-81 och 2012-13 efter kön och ålder. Procent

Ålder	Män		Kvinnor		Samtliga	
	1980-81	2012-13	1980-81	2012-13	1980-81	2012-13
16-24 år	11	4	8	3	9	3
25-34 år	11	4	9	3	10	4
35-44 år	14	4	10	3	12	4
45-54 år	22	4	15	4	18	4
55-64 år	24	7	15	5	19	6
65-74 år	21	8	14	7	17	8
75-84 år	19	10	10	6	13	8
Samtliga	17	6	11	4	14	5

Källa: Undersökningarna av levnadsförhållanden (ULF), SCB

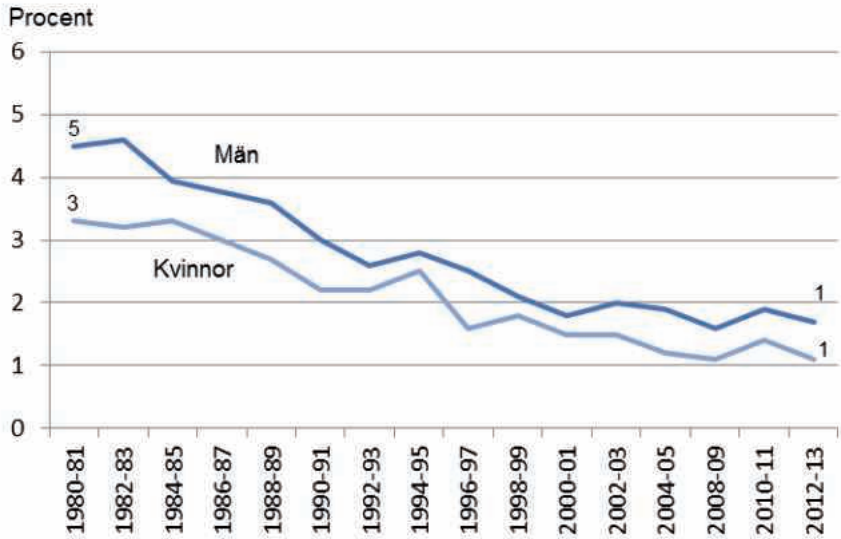
Tabell 2.2 Medlem i politiskt parti 1980-81 och 2012-13 efter kön samt ursprung och region. Procent

	Män		Kvinnor		Samtliga	
	1980-81	2012-13	1980-81	2012-13	1980-81	2012-13
Ursprung						
<i>Utländsk bakgrund</i>						
– Utrikes födda	11	5	6	3	8	4
– Inrikes födda med två utrikes födda föräldrar	10	2	9	4	..	3
<i>Svensk bakgrund</i>						
– Inrikes födda med en inrikes och en utrikes född förälder	12	5	8	4	10	5
– Inrikes födda med två inrikes födda föräldrar	17	6	12	5	15	5
Region						
Storstäder och förortskommuner	12	5	8	4	10	4
Större städer och pendlingskommuner	18	5	12	5	15	5
Övriga kommuner	18	8	13	5	16	6

Källa: Undersökningarna av levnadsförhållanden (ULF), SCB

Kommentar: Regionindelningen bygger på Sveriges kommuner och landstings (SKL) indelning.

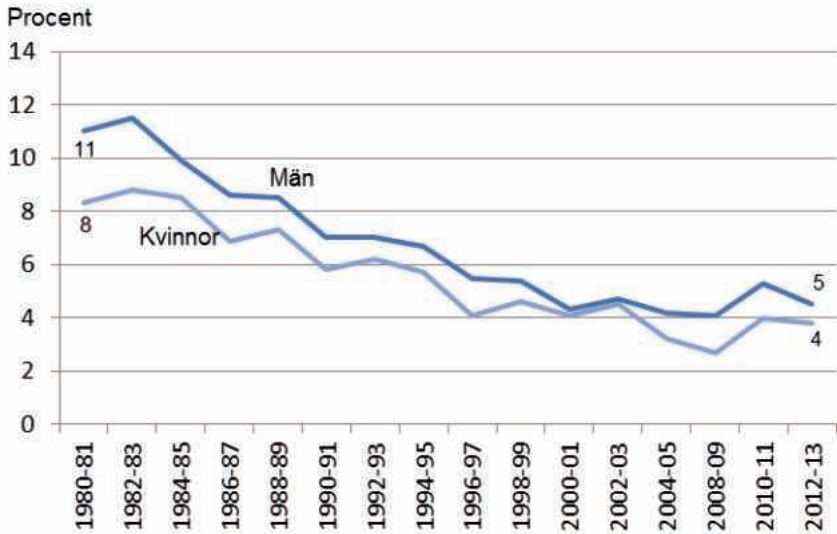
Diagram 2.2 Aktiv medlem i politiskt parti 1980–2013 efter kön. Procent



Källa: Undersökningarna av levnadsförhållanden (ULF), SCB

Kommentar: Är medlem i politiskt parti och har svarat JA på frågan "Deltar du aktivt i partiets (ungdoms/kvinnoförbundets) verksamhet?". Uppgifter saknas för åren 1986-87.

Diagram 2.3 Varit på möte med politiskt parti de senaste 12 månaderna 1980–2013 efter kön. Procent



Källa: Undersökningarna av levnadsförhållanden (ULF), SCB

Kommentar: Har svarat JA på frågan "Har du varit på något möte eller sammankomst med något politiskt parti (även ungdoms- eller kvinnoförbund) under de senaste tolv månaderna?".

3 Förtroendevalda

3.1 Folkvalda

Med folkvalda avses här personer som genom val blivit utsedda till ledamöter i riksdag, landstingsfullmäktige, kommunfullmäktige eller Europaparlamentet. De fördelningar som redovisas avser valdagen, det vill säga när sammanräkningen av valen har avslutats. Det innebär att dessa fördelningar kan förändras när ersättare tar över mandat.

Lokal/regional nivå

Tabell 3.1.1 Valda ledamöter vid val till kommunfullmäktige 2010 efter parti och efter kön, ålder, ursprung och utbildningsnivå. Procent

	M	C	FP	KD	MP	S	V	SD	ÖVR	Totalt
Kön										
Män	61	57	57	60	52	51	54	81	65	57
Kvinnor	39	43	43	40	48	49	46	19	35	43
Ålder										
18-29 år	9	4	5	4	11	6	6	17	4	7
30-49 år	33	34	34	37	42	33	31	36	28	34
50-64 år	37	47	39	44	34	46	52	28	41	42
65- år	21	16	22	16	13	15	11	19	27	17
Ursprung										
<i>Utländsk bakgrund</i>										
– Utrikes födda	7	2	7	7	13	9	14	6	5	8
– Inrikes födda med två utrikes födda föräldrar	2	1	1	1	2	1	2	2	2	2
<i>Svensk bakgrund</i>										
– Inrikes födda med en inrikes och en utrikes född förälder	6	5	7	6	7	6	8	7	7	6
– Inrikes födda med två inrikes födda föräldrar	85	92	86	86	78	84	76	86	86	85

Tabellen fortsätter på nästa sida.

Tabell 3.1.1 (Forts.)

	M	C	FP	KD	MP	S	V	SD	ÖVR	Totalt
Utbildningsnivå										
– Förgymnasial utbildning	7	8	5	5	4	11	7	22	13	9
– Gymnasial utbildning	30	42	25	30	21	51	33	54	44	40
– Eftergymnasial utbildning mindre än 3 år	24	23	21	25	21	18	24	13	15	21
– Eftergymnasial utbildning 3 år eller mer	39	27	49	40	54	20	36	10	28	31
– Uppgift om utbildningsnivå saknas
Antal valda	2 965	1 399	914	591	684	4 594	703	605	514	12 969

Källa: Nominerade och valda vid de allmänna valen, SCB (*Uppgifter finns fr.o.m. 1982*)

Kommentar: Tillgängliga mandat i kommunfullmäktigvalen 2010 var 12 978. Miljöpartiet har ej tillsatt två mandat och Sverigedemokraterna har ej tillsatt 7 mandat.

Tabell 3.1.2 Valda ledamöter vid val till landstingsfullmäktige 2010 efter parti och efter kön, ålder, ursprung och utbildningsnivå. Procent

	M	C	FP	KD	MP	S	V	SD	ÖVR	Totalt
Kön										
Män	56	52	48	50	45	49	52	83	56	53
Kvinnor	44	48	52	50	55	51	48	17	44	47
Ålder										
18-29 år	10	4	2	5	6	4	3	13	0	6
30-49 år	31	31	32	28	43	32	32	47	21	33
50-64 år	39	55	43	52	41	51	53	17	44	46
65- år	20	10	23	15	10	13	12	23	36	16
Ursprung										
<i>Utländsk bakgrund</i>										
– Utrikes födda	7	3	6	7	17	8	14	4	3	8
– Inrikes födda med två utrikes födda föräldrar	2	0	1	0	1	1	0	1	3	1
<i>Svensk bakgrund</i>										
– Inrikes födda med en inrikes och en utrikes född förälder	7	2	7	6	7	6	8	7	8	6
– Inrikes födda med två inrikes födda föräldrar	84	96	86	87	75	86	78	87	87	85

Tabellen fortsätter på nästa sida.

Tabell 3.1.2 (Forts.)

	M	C	FP	KD	MP	S	V	SD	ÖVR	Totalt
Utbildningsnivå										
– Förgymnasial utbildning	4	6	3	2	2	9	4	17	8	6
– Gymnasial utbildning	21	25	13	29	13	43	26	43	31	30
– Eftergymnasial utbildning mindre än 3 år	23	34	18	17	19	21	32	16	18	22
– Eftergymnasial utbildning 3 år eller mer	52	36	66	51	66	29	39	24	44	42
– Uppgift om utbildningsnivå saknas
Antal valda	417	122	116	82	104	614	98	70	39	1 662

Källa: Nominerade och valda vid de allmänna valen, SCB (Uppgifter finns fr.o.m. 1982)

Tabell 3.1.3 Ledamöter valda genom personröster och jämförelsetal vid val till kommunfullmäktige 2010 efter kön och parti. Procent

Parti	Valda genom personröster (%)		Valda genom jämförelsetal (%)		Totalt antal valda (%)	Antal erhållna mandat		
	Kvinnor	Män	Kvinnor	Män		Kvinnor	Män	Samtliga
M	4	9	35	52	100	1 150	1 816	2 966
C	11	20	32	37	100	598	801	1399
FP	12	19	32	38	100	397	517	914
KD	15	26	25	34	100	237	354	591
MP	12	9	36	42	100	331	353	684
S	3	5	46	46	100	2 251	2 342	4 593
V	11	18	35	36	100	324	379	703
SD	7	32	12	49	100	114	491	605
ÖVR	8	27	27	38	100	180	334	514
Hela riket	7	13	37	44	100	5 582	7 387	12 969

Källa: Valresultat, SCB

Kommentar: Mandat tillsätts i första hand efter antal personröster. För att bli vald till kommunfullmäktige på grundval av personröster måste en kandidat få det antal personröster som motsvarar minst fem procent av partiets röster i valkretsen, dock minst 50 röster. För mer information om personröstningsregler, ledamöter som avgått under mandatperioden m.m. se Valmyndigheten (www.val.se).

Tillgängliga mandat i kommunfullmäktigvalen 2010 var 12 978. Miljöpartiet har ej tillsatt två mandat och Sverigedemokraterna har ej tillsatt 7 mandat.

Tabell 3.1.4 Ledamöter valda genom personröster och jämförelsetal vid val till landstingsfullmäktige 2010 efter kön och parti. Procent

Parti	Valda genom personröster (%)		Valda genom jämförelsetal (%)		Totalt antal valda (%)	Antal erhållna mandat		
	Kvinnor	Män	Kvinnor	Män		Kvinnor	Män	Samtliga
M	35	44	10	12	100	186	232	418
C	20	15	27	38	100	57	64	121
FP	31	26	21	22	100	61	56	117
KD	15	17	35	33	100	41	41	82
MP	31	36	24	9	100	57	46	103
S	43	45	7	5	100	308	301	609
V	25	25	25	27	100	48	50	98
SD	9	32	6	53	100	10	58	68
ÖVR	26	37	13	24	100	18	28	46
Hela riket	34	37	14	16	100	786	876	1 662

Källa: Valresultat, SCB

Kommentar: Mandat tillsätts i första hand efter antal personröster. För att bli vald till landstingsfullmäktige på grundval av personröster måste en kandidat få det antal personröster som motsvarar minst fem procent av partiets röster i valkretsen, dock minst 100 röster. För mer information om personröstningsregler, ledamöter som avgått under mandatperioden m.m. se Valmyndigheten (www.val.se).

Tabell 3.1.5 Mandatfördelning vid kommunfullmäktigvalen och landstingsfullmäktigvalen 2010 efter kön. Antal och procent

	Kommunfullmäktigvalen	Landstingsfullmäktigvalen
Antal		
Kvinnor	5 582	786
Män	7 387	876
Samtliga	12 969	1 662
Andel i %		
Kvinnor	43	47
Män	57	53
Samtliga	100	100

Källa: Valresultat, SCB

Kommentar: Tillgängliga mandat i kommunfullmäktigvalen 2010 var 12 978. Miljöpartiet har ej tillsatt två mandat och Sverigedemokraterna har ej tillsatt 7 mandat.

Tabell 3.1.6 Andel av ursprungligt valda till kommunfullmäktige som lämnat sitt uppdrag under mandatperioden 2006–2010 efter kön och ålder. Procent

Ålder	Män	Kvinnor	Samtliga
18-29 år	36	41	39
30-49 år	19	23	21
50-64 år	12	12	12
65- år	16	12	14
<i>Samtliga</i>	16	18	17

Källa: Nominerade och valda kandidater vid de allmänna valen, SCB

Tabell 3.1.7 Andel av ursprungligt valda till landstingsfullmäktige som lämnat sitt uppdrag under mandatperioden 2006–2010 efter kön och ålder. Procent

Ålder	Män	Kvinnor	Samtliga
18-29 år	23	36	30
30-49 år	17	18	18
50-64 år	9	10	9
65- år	15	11	13
<i>Samtliga</i>	12	14	13

Källa: Nominerade och valda kandidater vid de allmänna valen, SCB

Nationell nivå

Tabell 3.1.8 Valda ledamöter vid val till riksdagen 2010 efter parti och efter kön, ålder, ursprung och utbildningsnivå. Procent

	M	C	FP	KD	MP	S	V	SD	Totalt
Kön									
Män	52	70	58	63	44	52	42	85	55
Kvinnor	48	30	42	37	56	48	58	15	45
Ålder									
18-29 år	5	9	0	0	16	3	0	15	5
30-49 år	58	35	58	32	36	53	42	65	51
50-64 år	36	52	29	68	44	44	58	15	42
65- år	1	4	13	0	4	1	0	5	2
Ursprung									
<i>Utländsk bakgrund</i>									
– Utrikes födda	8	0	17	5	12	7	16	0	8
– Inrikes födda med två utrikes födda föräldrar	2	0	0	5	4	1	0	0	1
<i>Svensk bakgrund</i>									
– Inrikes födda med en inrikes och en utrikes född förälder	8	0	4	5	8	6	0	15	7
– Inrikes födda med två inrikes födda föräldrar	81	100	79	84	76	86	84	85	84
Utbildningsnivå									
– Förgymnasial utbildning	1	0	0	0	0	12	0	0	4
– Gymnasial utbildning	15	26	8	32	0	40	21	30	24
– Eftergymnasial utbildning mindre än 3 år	27	17	25	5	40	24	32	35	26
– Eftergymnasial utbildning 3 år eller mer	57	57	67	63	60	24	47	35	46
– Uppgift om utbildningsnivå saknas	0	0	0	0	0	0	0	0	0
Antal valda	107	23	24	19	25	112	19	20	349

Källa: Nominerade och valda vid de allmänna valen, SCB (Uppgifter finns fr.o.m. 1982)

Tabell 3.1.9 Ledamöter valda genom personröster och jämförelsetal vid val till riksdagen 2010 efter kön och parti. Procent

Parti	Valda genom personröster (%)		Valda genom jämförelsetal (%)		Totalt antal valda (%)	Antal erhållna mandat		
	Kvinnor	Män	Kvinnor	Män		Kvinnor	Män	Samtliga
M	3	6	45	47	100	51	56	107
C	22	35	9	35	100	7	16	23
FP	8	17	33	42	100	10	14	24
KD	16	37	21	26	100	7	12	19
MP	8	4	48	40	100	14	11	25
S	2	10	46	42	100	54	58	112
V	5	16	53	26	100	11	8	19
SD	0	5	15	80	100	3	17	20
Hela riket	5	12	40	43	100	157	192	349

Källa: Valresultat, SCB

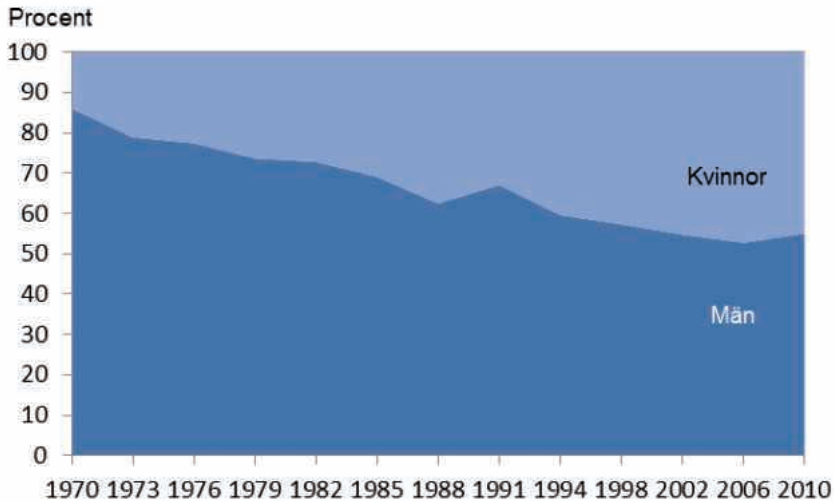
Kommentar: Mandat tillsätts i första hand efter antal personröster. För att bli vald till riksdagen på grundval av personröster måste en kandidat få det antal personröster som motsvarar minst åtta procent av partiets röster i valkretsen. För mer information om personröstningsregler, ledamöter som avgått under mandatperioden m.m. se Valmyndigheten (www.val.se).

Tabell 3.1.10 Andel av ursprungligt valda till riksdagen som lämnat sitt uppdrag under mandatperioden 2006–2010 efter kön och ålder. Procent

Ålder	Män	Kvinnor	Samtliga
18-29 år	13	13	13
30-49 år	4	12	8
50-64 år	14	5	10
65- år	29	0	18
<i>Samtliga</i>	10	9	9

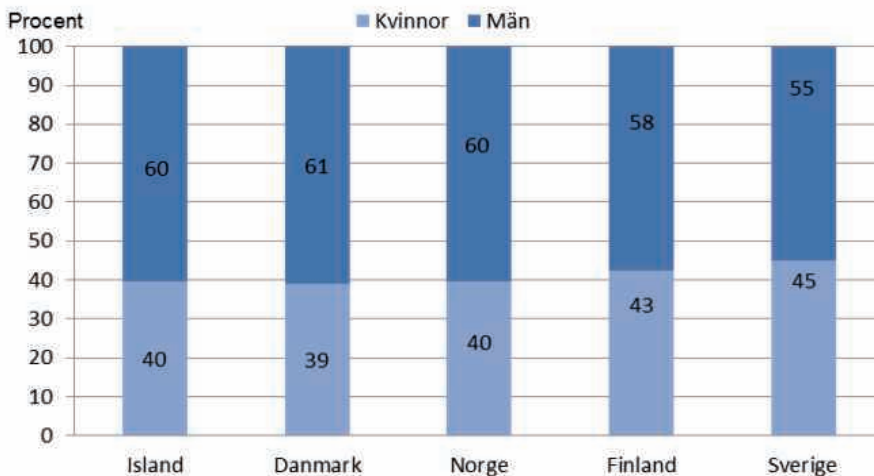
Källa: Nominerade och valda kandidater vid de allmänna valen, SCB

Diagram 3.1.1 Riksdagens sammansättning efter valen 1970–2010 efter kön. Procent



Källa: Valresultat, SCB

Diagram 3.1.2 Parlamentens sammansättning i Norden efter senast genomförda val och efter kön. Procent



Källa: För Danmark: Folketinget (www.folketinget.dk)
 För Sverige: Valresultat, SCB
 För Norge: Stortinget (www.stortinget.no)
 För Island: Althingi (www.althingi.is)
 För Finland: Statistikcentralen (www.eduskunta.fi)

Kommentar: Uppgifterna avser år 2010 för Sverige, år 2011 för Danmark och Finland och år 2013 för Island och Norge,

Tabell 3.1.11 Andel kvinnor i parlamentet i de 10 länder med högst andel efter senaste val. Procent

Plats	Land	Valår	Andel kvinnor i %
1	Rwanda	2013	63,8
2	Andorra	2011	50,0
3	Kuba	2013	48,9
4	Sverige	2010	45,0
5	Sydafrika	2009	44,8
6	Seychellerna	2011	43,8
7	Senegal	2012	43,3
8	Finland	2011	42,5
9	Ecuador	2013	41,6
10	Belgien	2010	41,3

Källa: Inter-Parliamentary Union (IPU) (www.ipu.org); Nominerade och valda kandidater vid de allmänna valen, SCB

Kommentar: Avser andel i underhuset eller enkammarparlament, ej överhuset eller senat.

Internationell nivå

Tabell 3.1.12 Valet till Europaparlamentet 1995, 1999, 2004 och 2009. Svenska ledamöter efter kön och parti. Antal

Parti	1995		1999		2004		2009	
	Kvinnor	Män	Kvinnor	Män	Kvinnor	Män	Kvinnor	Män
M	2	3	2	3	2	2	2	2
C	-	2	-	1	1	-	1	-
FP	-	1	2	1	2	-	2	1
KD	-	-	-	2	-	1	-	1
MP	2	2	1	1	-	1	1	1
S	4	3	3	3	4	1	3	2
V	1	2	1	2	1	1	1	-
JL	-	-	-	-	1	2	-	-
PP	-	-	-	-	-	-	-	1
Totalt	9	13	9	13	11	8	10	8

Källa: Valresultat (Europaparlamentsval)

3.2 Förtroendevalda

Med förtroendevalda avses här personer som innehar förtroendeuppdrag i kommuner och landsting. Det innefattar folkvalda ledamöter samt ersättare i fullmäktige, ledamöter och ersättare i kommun- och landstingsstyrelser, nämnder, fullmäktigeberedningar samt revisorer.

Tabell 3.2.1 Totalt och genomsnittligt antal förtroendevalda i kommunerna 1951–2011

År	Antal förtroendevalda	Antal kommuner	Genomsnittligt antal förtroendevalda per kommun
1951	200 000	2 500	80
1962	125 000	1 000	125
1974	50 000	278	180
1980	70 000	279	250
1993	50 000	286	175
1995	48 000	288	166
1999	44 500	289	154
2003	42 226	290	146
2007	39 151	290	135
2011	38 012	290	131

Källa: Undersökningen om förtroendevalda i kommuner och landsting, SCB

Tabell 3.2.2 Antal förtroendeuppdrag, antal förtroendevalda och genomsnittligt antal uppdrag per förtroendevald i kommuner och landsting 2007 och 2011. Antal

	Kommuner		Landsting	
	2007	2011	2007	2011
Antal förtroendeuppdrag	63 455	62 609	6 999	7 046
Antal förtroendevalda	39 151	38 012	4 504	4 579
Genomsnittligt antal uppdrag per förtroendevald	1,62	1,65	1,55	1,54

Källa: Undersökningen om förtroendevalda i kommuner och landsting, SCB

Tabell 3.2.3 Förtroendevalda i kommuner och landsting efter antal uppdrag 2007 och 2011. Procent

Antal uppdrag	Kommuner		Landsting	
	2007	2011	2007	2011
1 uppdrag	55	54	55	58
2 uppdrag	32	31	36	32
3 uppdrag	11	12	8	8
4 uppdrag eller fler	2	3	1	2
Totalt	100	100	100	100

Källa: Undersökningen om förtroendevalda i kommuner och landsting, SCB

Tabell 3.2.4 Andel förtroendevalda med överlappande förtroendeuppdrag i kommuner och landsting 2007 och 2011. Procent

	2007	2011
Kommuner		
Andel av dem som har uppdrag i kommunstyrelse som även har uppdrag i kommunfullmäktige	92	92
Andel av dem som har uppdrag i kommunfullmäktige som även har uppdrag i någon facknämnd	60	60
Landsting		
Andel av dem som har uppdrag i landstingsstyrelse som även har uppdrag i landstingsfullmäktige	99	98
Andel av dem som har uppdrag i landstingsfullmäktige som även har uppdrag i någon facknämnd	45	45

Källa: Undersökningen om förtroendevalda i kommuner och landsting, SCB

Tabell 3.2.5 Förtroendevalda i kommuner 2011 efter kön och parti. Procent och antal

Parti	Kön		Summa	Antal
	Män	Kvinnor		
M	62	38	100	7 848
C	58	42	100	4 397
FP	59	41	100	3 240
KD	60	40	100	2 295
MP	51	49	100	2 312
S	54	46	100	13 258
V	53	47	100	2 216
SD	79	21	100	965
ÖVR	62	38	100	1 481
Totalt	57	43	100	38 012

Källa: Undersökningen om förtroendevalda i kommuner och landsting, SCB

Tabell 3.2.6 Förtroendevalda i landsting 2011 efter kön och parti. Procent och antal

Parti	Kön		Summa	Antal
	Män	Kvinnor		
M	55	45	100	1 020
C	49	51	100	427
FP	52	48	100	397
KD	51	49	100	300
MP	46	54	100	321
S	50	50	100	1 577
V	47	53	100	299
SD	74	26	100	164
ÖVR	56	44	100	74
Totalt	52	48	100	4 579

Källa: Undersökningen om förtroendevalda i kommuner och landsting, SCB

Tabell 3.2.7 Förtroendevalda i kommuner samt befolkningen (18 år–) 2011 efter kön och ålder. Procent och procentdifferens

Kön och ålder	Andel bland förtroendevalda	Andel i befolkningen	Differens i procentenheter		
			Förtroendevalda jämfört med befolkningen	År 2011 jämfört med år 2007	
Kön					
Kvinnor	43	51	-8	+1	
Män	57	49	+8	-1	
Kön och ålder					
18–29 år					
Kvinnor	9	19	-10	+1	
Män	7	20	-13	+1	
Samtliga	8	20	-12	+1	
30–49 år					
Kvinnor	35	33	+2	-2	
Män	30	34	-5	-1	
Samtliga	32	33	-2	-1	
50–64 år					
Kvinnor	37	23	+14	-4	
Män	38	24	+14	-7	
Samtliga	37	24	+14	-6	
65 år –					
Kvinnor	19	25	-6	+5	
Män	25	23	+2	+7	
Samtliga	23	23	0	+6	

Källa: Undersökningen om förtroendevalda i kommuner och landsting, SCB

Tabell 3.2.8 Förtroendevalda i landsting samt befolkningen (18 år–) 2011 efter kön och ålder. Procent och procentdifferens

Kön och ålder	Andel bland förtroendevalda	Andel i befolkningen	Differens i procentenheter	
			Förtroendevalda jämfört med befolkningen	År 2011 jämfört med år 2007
Kön				
Kvinnor	48	51	-2	0
Män	52	49	+2	0
Kön och ålder				
18–29 år				
Kvinnor	7	19	-12	+1
Män	7	20	-13	+2
Samtliga	7	20	-13	+1
30–49 år				
Kvinnor	33	33	0	+1
Män	29	34	-5	+2
Samtliga	31	33	-3	+1
50–64 år				
Kvinnor	43	23	+20	-7
Män	42	24	+18	-9
Samtliga	43	24	+19	-8
65 år –				
Kvinnor	18	25	-8	+6
Män	21	21	0	+5
Samtliga	19	23	-4	+5

Källa: Undersökningen om förtroendevalda i kommuner och landsting, SCB

Tabell 3.2.9 Förtroendevalda i kommuner samt befolkningen (18 år–) 2011 efter kön och födelse land. Procent och procentdifferens

Födelse land	Andel bland förtroende- valda	Andel i befolk- ningen	Differens i procentenheter	
			Förtroendevalda jämfört med befolkningen	År 2011 jämfört med år 2007
Sverige				
Kvinnor	91	83	+8	0
Män	92	84	+8	0
Samtliga	91	83	+8	0
Övriga länder				
Kvinnor	9	17	-8	0
Män	8	16	-8	0
Samtliga	9	17	-8	0

Källa: Undersökningen om förtroendevalda i kommuner och landsting, SCB

Tabell 3.2.10 Förtroendevalda i landsting samt befolkningen (18 år–) 2011 efter kön och födelse land. Procent och procentdifferens

Födelse land	Andel bland förtroende- valda	Andel i befolk- ningen	Differens i procentenheter	
			Förtroendevalda jämfört med befolkningen	År 2011 jämfört med år 2007
Sverige				
Kvinnor	91	83	+8	0
Män	92	84	+9	-1
Samtliga	92	83	+9	0
Övriga länder				
Kvinnor	9	17	-8	0
Män	8	16	-9	+1
Samtliga	8	17	-9	0

Källa: Undersökningen om förtroendevalda i kommuner och landsting, SCB

Tabell 3.2.11 Förtroendeuppdrag i kommuner 2011 efter organ och positioner, efter kön. Procent och antal

	Kön		Summa	Antal
	Män	Kvinnor		
Organ				
Kommunfullmäktige	57	43	100	20 542
Kommunstyrelser	59	41	100	7 141
Facknämnder	56	44	100	27 440
Övriga	61	39	100	7 295
Totalt	57	43	100	62 418
Positioner				
Ordförande	67	33	100	2 926
Vide ordförande	59	41	100	4 137
Övriga ordinarie ledamöter	57	43	100	29 002
Ersättare	56	44	100	26 353
Totalt	57	43	100	62 418

Källa: Undersökningen om förtroendevalda i kommuner och landsting, SCB

Tabell 3.2.12 Förtroendeuppdrag i landsting 2011 efter organ och positioner, efter kön. Procent och antal

	Kön		Summa	Antal
	Män	Kvinnor		
Organ				
Landstingsfullmäktige	52	48	100	3 625
Landstingsstyrelser	53	47	100	559
Facknämnder	47	53	100	2 687
Övriga	67	33	100	169
Totalt	52	48	100	7 040
Positioner				
Ordförande	52	48	100	224
Vide ordförande	53	47	100	316
Övriga ordinarie ledamöter	50	50	100	3 308
Ersättare	51	49	100	3 192
Totalt	51	49	100	7 040

Källa: Undersökningen om förtroendevalda i kommuner och landsting, SCB

Tabell 3.2.13 Förtroendeuppdrag i kommunernas facknämnder 2011. Procent och antal

Facknämnd	Könsfördelning			Procentuell fördelning	
	Män	Kvinnor	Totalt antal	Män	Kvinnor
Vård/omsorg/social	43	57	6 210	17	29
Barn/ungdom/utbildning	49	51	5 174	17	22
Kultur/fritid/turism	54	46	2 996	11	11
Teknik/miljö/trafik/fastighet	70	30	7 644	35	19
Övriga facknämnder	58	42	5 416	21	19
<i>Total andel i facknämnderna</i>	56	44		100	100
<i>Totalt antal i facknämnderna</i>	15 281	12 159	27 440	15 281	12 159

Källa: Undersökningen om förtroendevalda i kommuner och landsting, SCB

Tabell 3.2.14 Förtroendeuppdrag i landstingens facknämnder 2011. Procent och antal

Facknämnd	Könsfördelning			Procentuell fördelning	
	Män	Kvinnor	Totalt antal	Män	Kvinnor
Vård/omsorg/social	43	57	1 628	55	66
Barn/ungdom/utbildning	53	47	135	6	4
Kultur/fritid/turism	47	53	102	4	4
Teknik/miljö/trafik/fastighet	60	40	184	9	5
Övriga facknämnder	54	46	638	27	21
<i>Total andel i facknämnderna</i>	47	53		100	100
<i>Totalt antal i facknämnderna</i>	1 273	1 414	2 687	1 273	1 414

Källa: Undersökningen om förtroendevalda i kommuner och landsting, SCB

Tabell 3.2.15 Antal kommuner och landsting där majoriteten respektive minoriteten i fullmäktige utser revisionens ordförande 2012. Antal

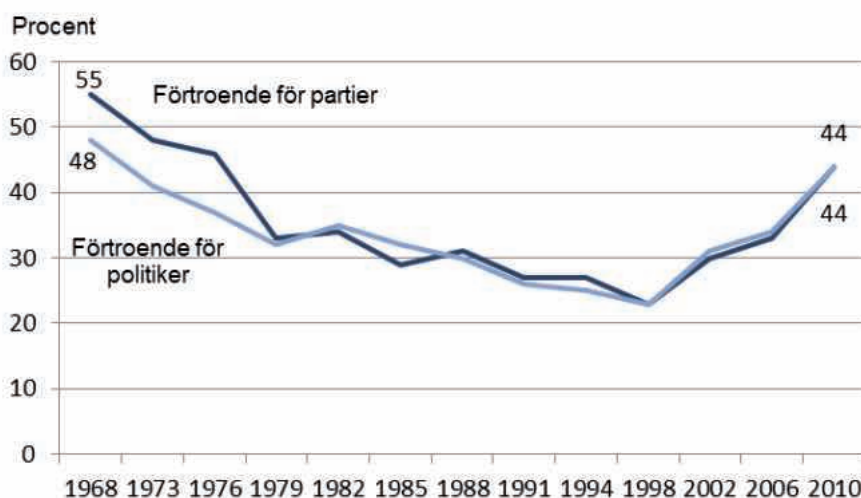
	Kommuner	Landsting
Majoriteten utser	46	5
Minoriteten utser	203	12
Uppgift saknas	41	3
Totalt	290	20

Källa: Den lokala demokratins utveckling och funktionssätt (Demokratidatabasen), SCB

4 Medborgare

4.1 Förtroende

Diagram 4.1.1 Förtroende för partier och politiker 1968–2010. Procent



Källa: Valundersökningarna, SCB

Kommentar: Svarsalternativen är "Instämmer helt, instämmer delvis, delvis motsatt åsikt, helt motsatt åsikt." Svar på de två sistnämnda svarsalternativen utgör andelen som visar förtroende för partier respektive riksdagspolitiker. Påståendefrågorna om politiskt förtroende fanns inte med Valundersökningen 1970. Svarspersoner som ej besvarat förtroendefrågorna är medtagna i procentbasen. De har genom åren utgjort mellan 2 – 7 procent för båda påståendefrågorna.

Tabell 4.1.1 Grad av förtroende för svenska politiker 1988–2010. Procent

	1988	1991	1994	1998	2002	2006	2010
Mycket stort förtroende	3	2	1	1	2	3	5
Ganska stort förtroende	41	36	35	30	39	46	56
Ganska litet förtroende	44	50	50	51	46	39	31
Mycket litet förtroende	11	11	13	17	12	10	6
Vet inte/vill inte svara	1	1	1	1	2	2	2
Summa	100	100	100	100	100	100	100
Antal intervjuade	2 528	2 613	2 534	2 101	2 624	3 111	2 735

Källa: Valundersökningarna, SCB. Kommenter: Svar på frågan: "Allmänt sett, hur stort förtroende har du för svenska politiker? Har Du mycket stort förtroende, ganska stort förtroende, ganska litet förtroende eller mycket litet förtroende?"

Tabell 4.1.2 Förtroende för Europeiska Unionen efter medlemsland 2013. Procent

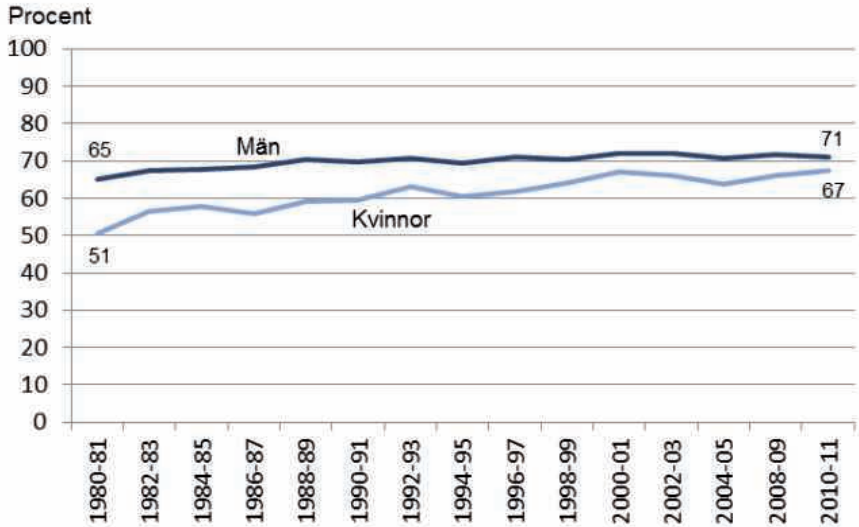
Medlemsland	Benägen att lita på	Inte benägen att lita på	Vet inte	Summa
Bulgarien	56	29	15	100
Estland	56	33	11	100
Litauen	52	35	13	100
Malta	52	31	17	100
Belgien	49	49	2	100
Rumänien	48	42	10	100
Ungern	47	46	7	100
Slovakien	47	49	4	100
Finland	47	48	5	100
Danmark	45	47	8	100
Polen	45	39	16	100
Lettland	42	45	13	100
Luxemburg	42	48	10	100
Sverige	40	55	6	100
Österrike	39	52	9	100
Nederländerna	38	55	7	100
Slovenien	37	58	5	100
Kroatien	36	57	7	100
Tjeckien	34	61	5	100
Irland	34	55	11	100
Tyskland	29	59	12	100
Frankrike	28	63	9	100
Portugal	25	68	7	100
Italien	23	62	15	100
Grekland	21	77	2	100
Spanien	21	71	8	100
Storbritannien	19	67	14	100
Cypern	17	75	8	100
EU Totalt	31	58	11	100

Källa: Eurobarometer 80, Europeiska kommissionen, 2013

Kommentar: Frågan löd: "Jag skulle vilja ställa en fråga om hur mycket du litar på följande institutioner. Vill du för var och ett av följande institutioner säga om du är benägen att lita på den eller inte: – Europeiska Unionen".

4.2 Resurser och möjligheter

Diagram 4.2.1 Personer som uppger att de *själva* kan författa en skrivelse och överklaga ett beslut av en myndighet 1980–2011 efter kön. Procent



Källa: Undersökningarna av levnadsförhållanden (ULF), SCB

Kommentar: Har på frågan "Skulle du själv kunna författa en skrivelse och överklaga ett beslut av en myndighet?" svarat med svarsalternativ 1. Svarsalternativ: 1. Ja, kan själv
2. Nej, kan ej själv men känner någon som kan hjälpa till
3. Nej, kan ej själv men vet vart man kan vända sig för att få hjälp
4. Nej, saknar möjlighet att överklaga ett beslut av en myndighet

Tabell 4.2.1 Personer som uppger att de *ej klarar* att själva författa en skrivelse och överklaga ett beslut av en myndighet 1980-81 och 2010-11 efter kön och ålder. Procent

Ålder	Män		Kvinnor		Samtliga	
	1980-81	2010-11	1980-81	2010-11	1980-81	2010-11
16-24 år	7	10	8	11	7	11
25-34 år	3	6	5	8	4	7
35-44 år	3	4	4	5	3	4
45-54 år	4	4	6	3	5	3
55-64 år	4	3	9	4	7	4
65-74 år	8	4	15	4	12	4
75-84 år	10	5	17	7	14	6
Samtliga 16-84	5	5	8	6	7	5

Källa: Undersökningarna av levnadsförhållanden (ULF), SCB

Kommentar: Har på frågan "Skulle du själv kunna författa en skrivelse och överklaga ett beslut av en myndighet?" svarat med svarsalternativ 4 (se ovan).

Tabell 4.2.2 Antal kommuner och landsting i vilka medborgarna har möjlighet att lämna medborgarförslag 2012. Antal

Medborgarförslag	Kommuner	Landsting
Ja	175	9
Nej	75	8
Uppgift saknas	40	3
Totalt	290	20

Källa: Den lokala demokratins utveckling och funktionssätt, SCB

Kommentar: Sedan den 1 juli 2002 har kommun- och landstingsfullmäktige möjlighet att besluta om att införa medborgarförslag, som innebär en rätt för folkbokförda i kommun eller landsting att väcka ärenden i fullmäktige.

Tabell 4.2.3 Antal kommuner och landsting som har TV-, radio- eller webbsändningar av fullmäktigesammanträden 2011. Antal

TV- radio- eller webbsändningar	Kommuner	Landsting
Ja, direktsända och tillgängliga på webbplats i efterhand	112	13
Ja, endast direktsända	29	1
Ja, endast tillgängliga på webbplats i efterhand	13	1
Nej	97	2
Uppgift saknas	39	3
Totalt	290	20

Källa: Den lokala demokratins utveckling och funktionssätt, SCB

Tabell 4.2.4 Antal inkomna folkinitiativ i kommuner och landsting under mandatperioden 2007–2010. Antal

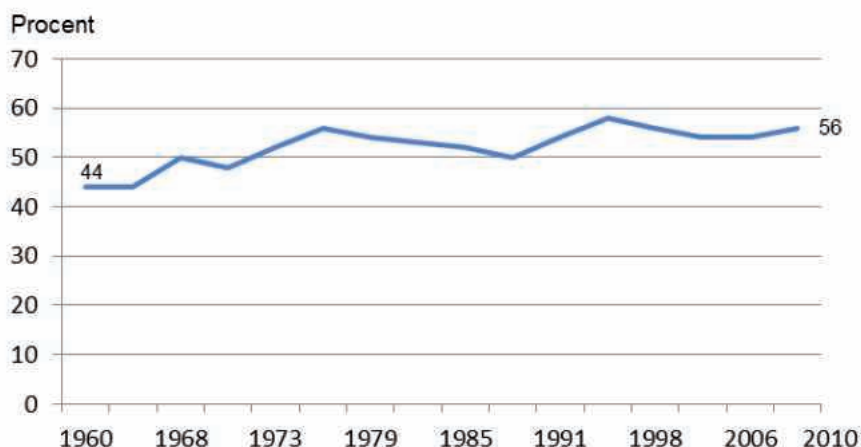
Antal folkinitiativ	Kommuner	Landsting
Inga folkinitiativ	220	17
Ett folkinitiativ	29	0
Två eller fler folkinitiativ	5	0
Uppgift saknas	36	3
Totalt	290	20

Källa: Den lokala demokratins utveckling och funktionssätt, SCB

Kommentar: År 1994 kompletterades reglerna om kommunala folkomröstningar med bestämmelser om folkinitiativ. Bestämmelserna medför att fullmäktige måste pröva om en folkomröstning ska hållas om fem procent av de röstberättigade kommun- eller landstingsinvånarna begär det.

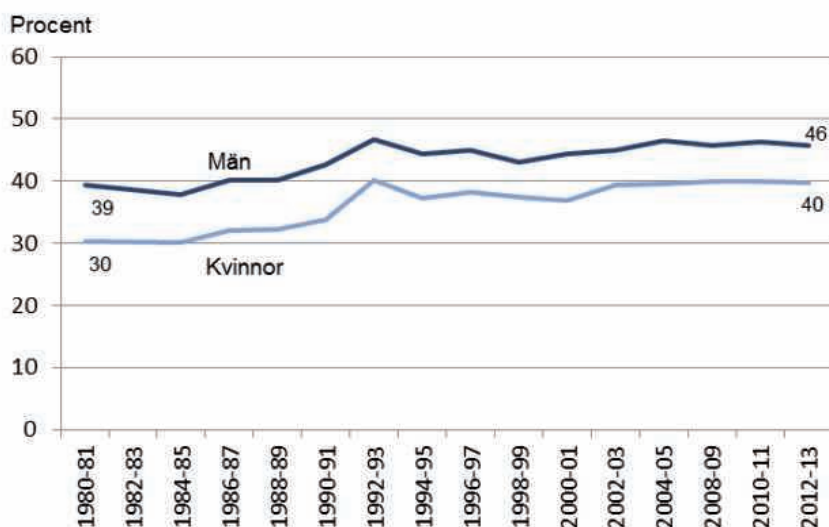
4.3 Engagemang och aktivitet

Diagram 4.3.1 Personer som uppger sig vara mycket eller ganska intresserad av politik 1960–2010. Procent



Källa: Valundersökningarna, SCB

Diagram 4.3.2 Personer som uppger att de *för det mesta* deltar i politiska diskussioner 1980–2013 efter kön. Procent



Källa: Undersökningarna av levnadsförhållanden (ULF), SCB (Uppgifter finns ej för 1982-83)

Kommentar: Har på frågan "Hur brukar du själv göra om du är med i ett sällskap, där samtalet kommer in på politiska frågor?" svarat med svarsalternativ 4.

Svarsalternativ: Vilken av de här beskrivningarna tycker du passar bäst in på dig själv?

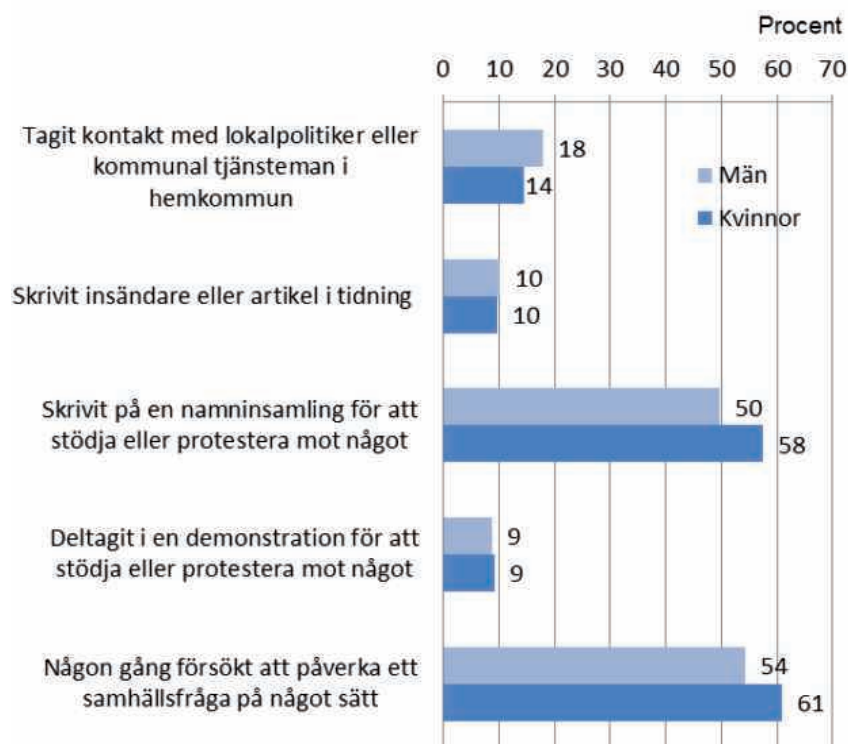
1. Jag brukar inte bry mig om att lyssna när folk börjar prata om politik
2. Jag brukar nog lyssna, men jag lägger mig aldrig i diskussionen
3. Det händer ibland, men inte så ofta, att jag säger vad jag själv tycker
4. Jag brukar för det mesta vara med i diskussionen och säga min åsikt

Tabell 4.3.1 Personer som uppger att de *inte* deltar i politiska diskussioner 1980-81 och 2012-13 efter kön och ålder. Procent

Ålder	Män		Kvinnor		Samtliga	
	1980-81	2012-13	1980-81	2012-13	1980-81	2012-13
16-24 år	31	25	29	29	30	27
25-34 år	21	17	23	27	22	22
35-44 år	20	16	28	24	24	20
45-54 år	27	18	36	21	32	20
55-64 år	29	18	43	18	36	18
65-74 år	38	23	55	26	47	25
75-84 år	50	31	62	42	58	37
Samtliga 16-84	28	20	37	26	33	23

Källa: Undersökningarna av levnadsförhållanden (ULF), SCB

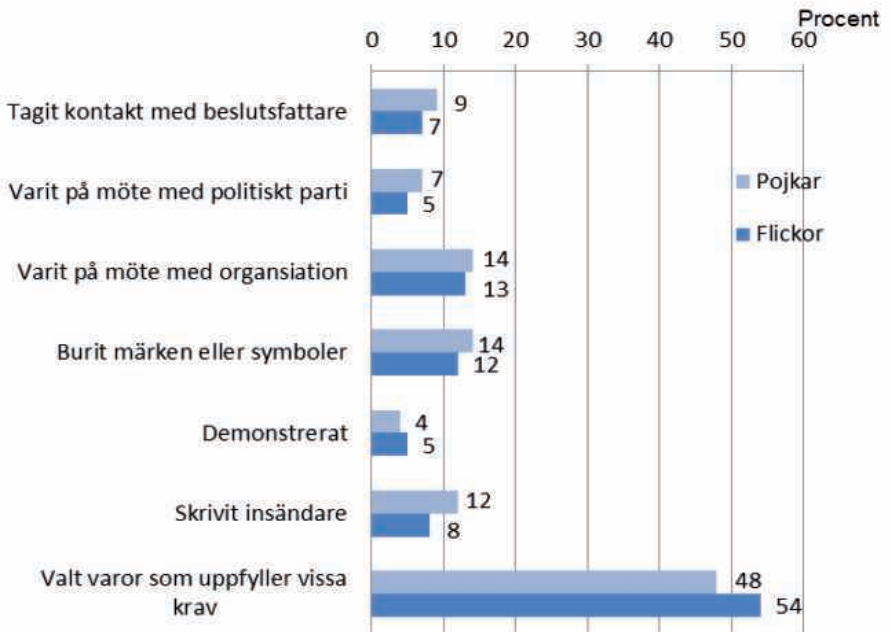
Kommentar: Summering av andelarna som svarat 1 eller 2 på frågan om politiska diskussioner (se diagram 4.3.2 ovan).

Diagram 4.3.3 Medborgerliga aktiviteter under de senaste fem åren. År 2008-09 efter kön. Procent

Källa: Undersökningarna av levnadsförhållanden (ULF), SCB

Kommentar: Avser personer 16-84

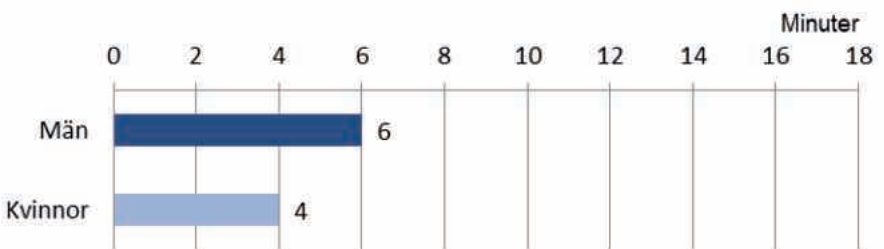
Diagram 4.3.4 Aktiviteter för att åstadkomma förändringar eller för att protestera de senaste 12 månaderna 2011-12 bland ungdomar 10-18 år efter kön. Procent



Källa: Undersökningarna av levnadsförhållanden (ULF) – Barn och Ungdomar, SCB

Kommentar: Valt varor som uppfyller vissa krav rör t.ex. miljömärkning.

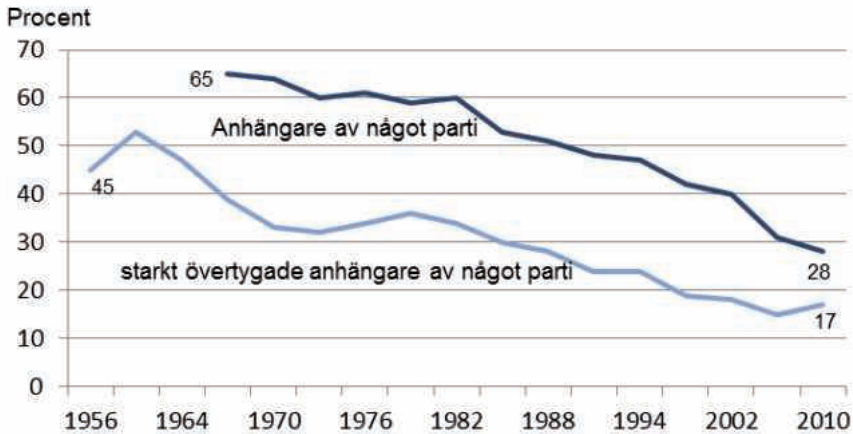
Diagram 4.3.5 Genomsnittlig tid per dag för föreningsverksamhet 2010-11 efter kön. Antal minuter



Källa: Tidsanvändningsundersökningen (TA), SCB

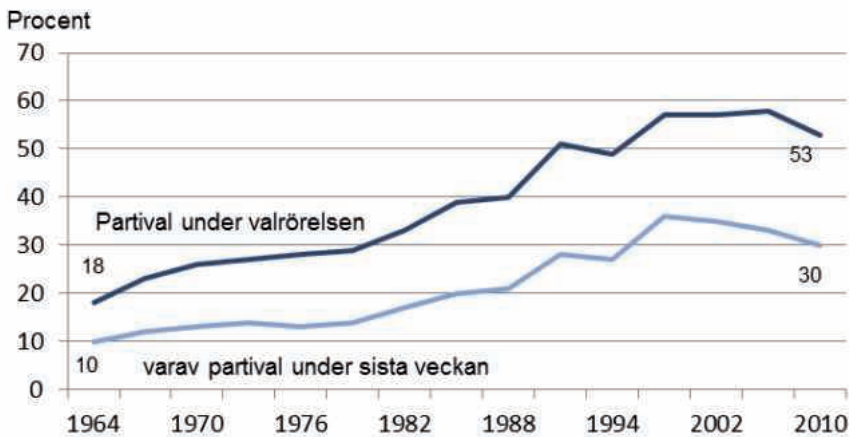
4.4 Opinion

Diagram 4.4.1 Partiidentifikation 1956–2010. Anhängare av något parti och starkt övertygade anhängare av något parti. Procent



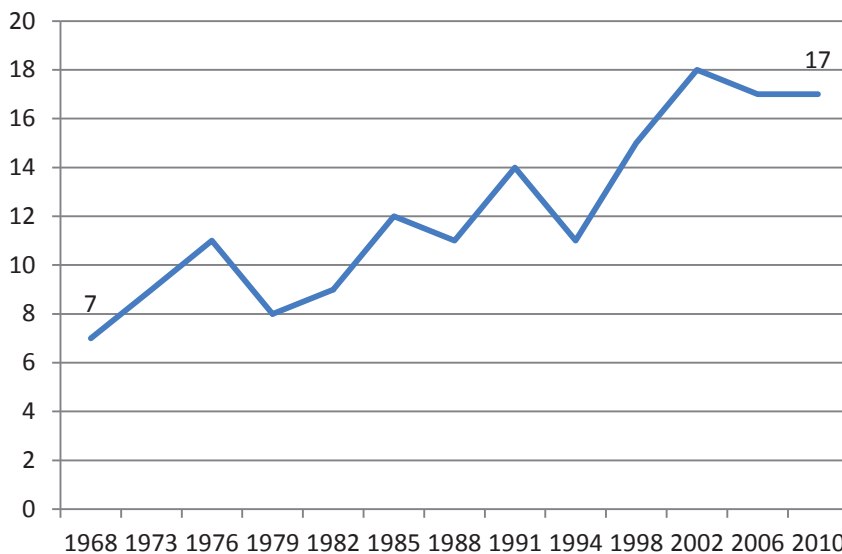
Källa: Valundersökningarna, SCB

Diagram 4.4.2 Tidpunkt för partival 1964–2010. Väljare som uppger att de bestämde sitt partival under valrörelsen och andel som uppger att de bestämde sitt partival under sista veckan. Procent



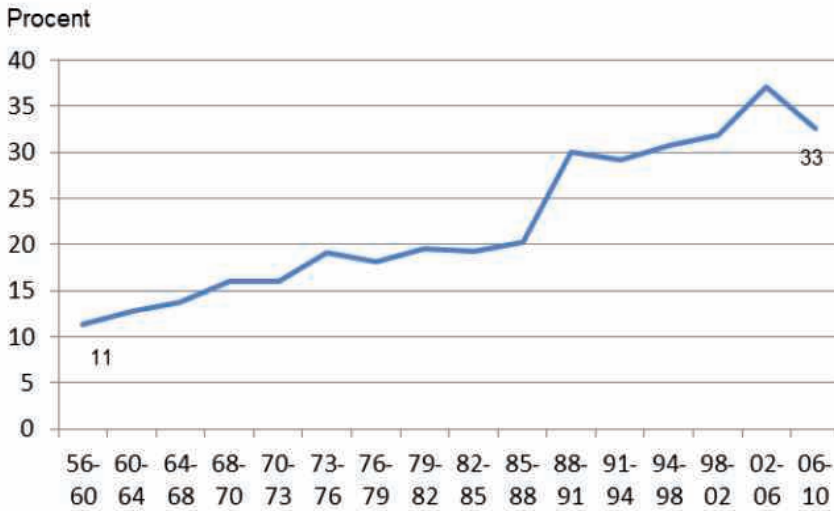
Källa: Valundersökningarna, SCB

Kommentar: Intervjufrågan lyder: "När bestämde Du Dig för vilket parti Du skulle rösta på i år? Var det under sista veckan före valet eller tidigare under hösten eller sommaren eller visste Du sedan länge hur Du skulle rösta?" Svarspersoner som valde något av de två första svarsalternativen har klassificerats som att partivalet bestämdes under valrörelsen.

Diagram 4.4.3 Partibytare under valrörelserna 1956–2010. Procent

Källa: Valundersökningarna, SCB (*Uppgifter saknas för år 1970*)

Kommentar: Resultaten för tidsserien är hämtade från valundersökningarna 1968 – 2010. I analysen ingår de som i valundersökningarnas förvalsintervjuer uppgett en röstningsintention och som efter valet besvarat en eftervalsenkät om hur de faktiskt röstade. Svarepersoner som inte velat uppge en röstningsintention har tilldelats en röstningsintention med hjälp av en intervjufråga om bästa parti. Med "under valrörelserna" avses fältperioden för valundersökningarnas förvalsintervjuer, vilket motsvarar de fyra sista veckorna före respektive riksdagsval. I 1970 års valundersökning gjordes inga förvalsintervjuer.

Diagram 4.4.4 Partibytare mellan riksdagsvalen 1956–2010. Procent

Källa: Valundersökningarna, SCB

Kommentar: Procentbasen är vid varje tillfälle definierad som antalet intervjupersoner som röstade på något parti i båda valen (blankröstare ingår inte i analysen). Resultaten för valen 1960, 1964 och 1973 bygger helt på intervjupersonernas minnesuppgifter om hur de röstade i det tidigare valet. För övriga val bygger resultaten till hälften på minnesuppgifter och till hälften på uppgifter från panelstudier. Sedan 1973 är valundersökningarna utformade som rullande tvåstegspaneler där hälften av alla intervjuade vid ett val återintervjuas i det efterföljande riksdagsvalet. Hälften av de som intervjuades i samband med 2010 års riksdagsval kommer alltså att återintervjuas i samband med 2014 års riksdagsval.

Tabell 4.4.1 Partival vid riksdagsvalet 2010 efter kön, ålder, facklig tillhörighet, bostadsort, boendeform, utbildningsnivå och arbetsmarknadsställning. Procent

	M	C	FP	KD	MP	S	V	SD	ÖVR	S:a
Kön										
Män	35	4	7	5	8	29	6	5	1	100
Kvinnor	27	9	8	5	10	33	5	2	1	100
Kön och ålder										
18-22 år ¹	26	5	7	4	10	30	3	12	3	100
22-30 år	24	5	5	5	17	26	9	6	3	100
31-40 år	38	6	7	5	15	22	4	2	1	100
41-50 år	33	7	9	3	8	30	5	4	1	100
51-60 år	32	6	5	6	6	35	8	2	0	100
61-70 år	24	8	9	7	6	36	5	4	1	100
71-80 år	33	8	8	6	2	39	2	2	0	100
Facklig tillhörighet										
LO	17	4	2	3	6	52	8	7	1	100
TCO	31	6	8	6	12	30	6	1	0	100
SACO	29	10	12	5	19	19	6	0	0	100
Ej ansluten	42	9	8	7	9	14	4	4	3	100
Bostadsort										
Ren landsbygd	28	13	4	4	8	32	5	5	1	100
Mindre tätort	33	5	5	5	7	36	3	5	1	100
Stad/större tätort	29	5	10	5	9	32	6	3	1	100
Sthlm/Gbg/Malmö	34	5	9	5	14	21	7	2	3	100
Boendeform										
Hyr bostaden	21	6	5	2	15	36	7	5	3	100
Äger bostaden	32	7	9	7	8	28	5	3	1	100
Utbildningsnivå										
Förgymn.utb. <9 år	24	6	6	2	2	52	3	5	0	100
Förgymn.utb 9 (10) år	25	4	5	4	6	41	4	8	3	100
Gymn.utb	32	6	6	5	6	34	5	5	1	100
Eftergymn.utb <2år	28	7	13	6	11	23	10	1	1	100
Eftergymn.utb ≥2år	33	8	10	6	15	20	6	1	1	100
Forskarutb.	33	7	7	10	20	20	3	0	0	100
Arbetsmarknads- ställning										
Förvärvsarbetande	31	7	7	5	9	31	5	4	1	100
Arbetslös	12	1	5	1	15	43	8	12	3	100

¹ Förstagångsväljare

Källa: Valundersökningarna, SCB

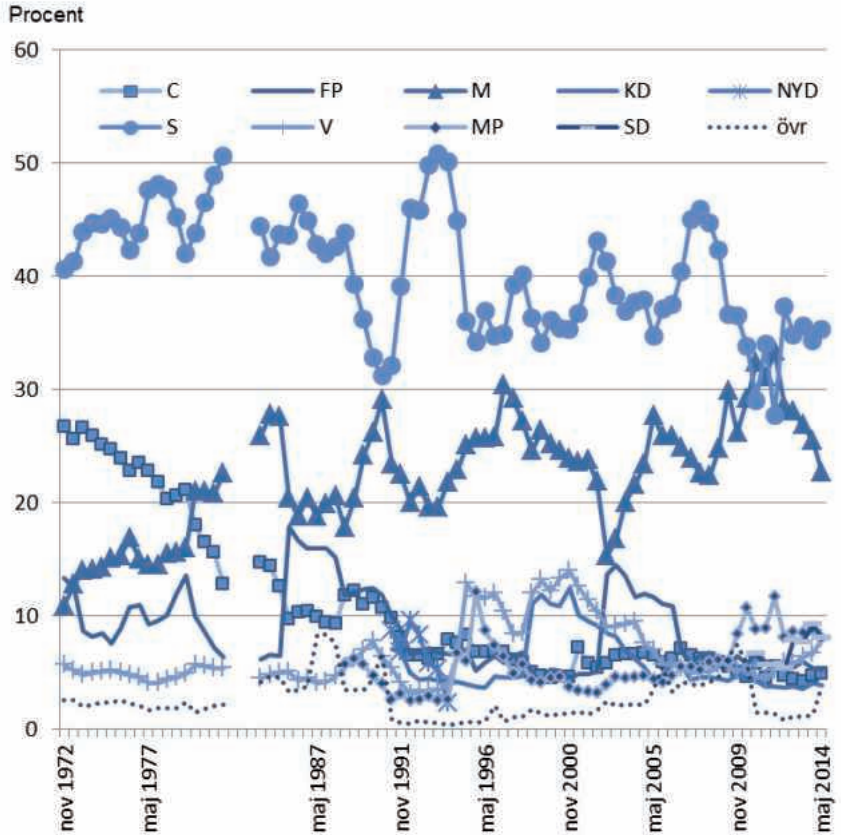
Tabell 4.4.2 Viktiga frågor för partival bland de olika partiernas väljare vid riksdagsvalet 2010. Procent

Fråga	M	C	FP	KD	MP	S	V	SD	Samtliga
Välfärd/sjukvård	25	27	20	36	34	52	53	34	37
Sysselsättning	35	30	32	18	20	35	27	32	31
Utbildning	27	26	48	33	27	19	21	17	26
Pensioner/äldrevård	16	17	19	18	11	27	11	24	19
Ekonomi	29	35	23	16	10	6	3	10	17
Skatter	25	9	15	16	4	13	6	15	15
Miljö	5	20	12	10	57	5	16	7	13
Invandring/flyktingar	9	7	4	11	8	6	9	66	9
Familjepolitik/barnomsorg	6	7	4	11	8	6	7	0	6
Vänster-högerideologi	3	2	3	4	7	7	11	0	5
Näringspolitik	5	18	5	4	2	1	0	0	4
Energi/kärnkraft	1	2	3	1	5	1	0	2	2
Jämställdhet	1	1	0	0	3	1	4	0	1
Lag och ordning	1	1	0	0	0	0	0	10	1
Jordbruk/decentralisering	1	8	2	1	2	1	0	2	1
Bostäder	1	0	1	0	0	1	3	0	1
Fred/internationellt/försvar	1	1	2	1	2	1	3	2	1
Moral/religion	0	0	0	3	1	0	0	0	0
EU/EMU	1	1	0	0	0	0	0	0	0

Källa: Valundersökningarna, SCB

Kommentar: Flera skäl kan anges, vilket förklarar att summan ej blir 100 procent.

Diagram 4.4.5 Partival om det vore riksdagsval idag. November och maj 1972–2014. Procent



Källa: Partisympatiundersökningen (PSU), SCB

Kommentar: Undersökningen har genomförts i maj och november varje år från och med 1972, med undantag för ett uppehåll mellan november 1981 och november 1983. SCB:s skattning av valresultat utgår från svaren på fråga av typen "Vilket parti skulle du rösta på?". Hänsyn tas till röstnings sannolikhet, valt parti i föregående riksdagsval och region vid beräkningarna.

Tabell 4.4.3 Partisynpati ("bästa parti") maj 2014 efter kön, ålder, ursprung, sektor och utbildningsnivå. Procent

	Partisynpati									Antal svar
	M	C	FP	KD	MP	S	V	SD	ÖVR	
Kön										
Män	26	5	5	3	6	36	8	9	3	2 447
Kvinnor	22	4	6	4	11	38	9	3	5	2 310
Samtliga	24	4	5	3	9	37	8	6	4	4 757
Kön och ålder										
<i>Män</i>										
18-29 år	25	4	4	2	12	28	10	9	7	463
30-49 år	29	3	4	2	7	32	8	10	4	750
50-64 år	27	4	4	3	5	38	10	8	1	572
65- år	22	8	6	4	3	44	6	7	1	662
<i>Kvinnor</i>										
18-29 år	14	2	2	2	23	29	9	3	15	345
30-49 år	23	3	6	3	14	34	10	3	4	663
50-64 år	20	4	7	3	7	42	12	3	4	559
65- år	25	5	7	5	4	44	5	4	2	743
<i>Samtliga</i>										
18-29 år	20	3	3	2	17	28	9	7	11	808
30-49 år	26	3	5	3	10	33	9	7	4	1 413
50-64 år	23	4	5	3	6	40	11	6	2	1 131
65- år	24	6	6	5	3	44	5	6	1	1 405

Tabellen fortsätter på nästa sida.

Tabell 4.4.3 (Forts.)

	Partisympati									Antal svar
	M	C	FP	KD	MP	S	V	SD	ÖVR	
Ursprung										
Utländsk bakgrund	18	1	4	3	8	48	11	2	5	573
Svensk bakgrund	25	5	5	3	9	35	8	7	4	4 184
Inkomst										
Nolltaxerare och u.s.	15	4	5	1	17	32	12	4	10	211
0-20 %	19	5	4	3	14	31	10	7	8	837
21-40 %	16	5	4	5	6	45	9	7	4	814
41-60 %	19	5	4	4	7	45	9	6	3	862
61-80 %	22	3	6	2	8	40	10	6	3	905
81-100 %	40	3	7	3	7	28	6	5	2	1 128
Sektor										
Statligt anställda	25	2	7	3	12	30	12	4	5	274
Kommunalt anställda (kommun och landsting)	16	4	5	4	11	41	13	4	3	761
Privatanställda arbetare	17	3	1	2	8	45	9	11	4	631
Privatanställda tjänstemän	37	4	8	2	10	25	6	4	6	830
Övriga sysselsatta	36	5	7	4	9	21	7	8	4	453
Utbildningsnivå										
Förgymnasial utbildning	18	6	2	2	5	47	6	10	4	847
Gymnasial utbildning	22	4	4	3	6	42	8	8	4	2 004
Eftergymn.utbildn. < 3 år	29	3	6	4	12	30	10	3	4	735
Eftergymn.utbildn. ≥ 3 år	28	3	10	4	15	23	11	2	5	1 157

Källa: Partisymptiundersökningen (PSU), SCB

Kommentar: Partisympati avser vilket parti som står intervjuperson närmast eller det parti denne har störst sympati för.

Antal svar = antal svarande.

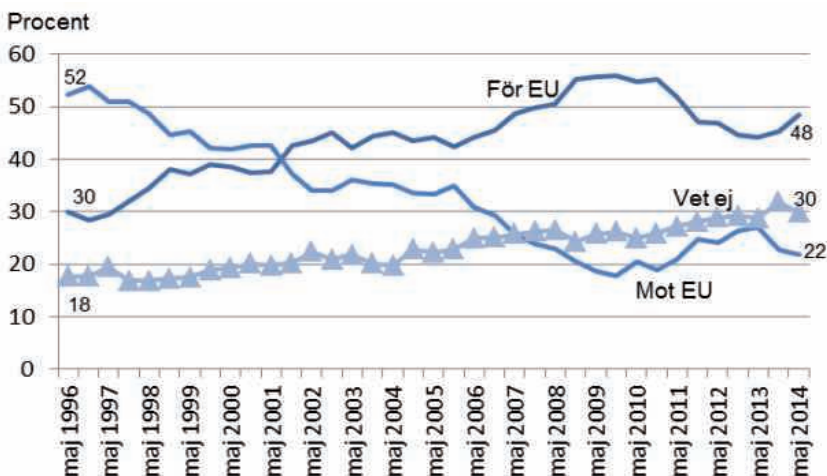
Nolltaxerare och u.s. = nolltaxerare och uppgift saknas

Tabell 4.4.4 Partisynpati ("bästa parti") och näst bästa parti maj 2014. Procent

Näst bästa parti	Partisynpati (bästa parti)								
	M	C	FP	KD	MP	S	V	SD	ÖVR
M	0	32	41	25	5	8	1	31	5
C	8	0	9	9	3	2	0	0	2
FP	37	16	0	17	4	5	0	6	5
KD	9	8	6	0	1	1	1	2	1
MP	5	9	12	8	0	22	33	1	24
S	10	6	12	10	37	0	40	21	13
V	1	1	1	2	20	25	0	4	26
SD	5	3	2	2	1	3	3	0	2
ÖVR	1	2	1	1	12	2	14	3	3
Inget parti	9	5	7	11	6	13	4	19	10
Vet ej	16	18	9	16	11	18	6	12	9
U.s.	0	0	0	0	0	0	0	0	0
<i>Summa</i>	100	100	100	100	100	100	100	100	100
Antal	982	173	218	133	337	1408	335	227	151

Källa: Partisynpatiundersökningen (PSU), SCB,

Kommentar: Avser vilket parti de intervjupersoner som uppgivit partisynpati ("bästa parti") tycker näst bäst om.

Diagram 4.4.6 Inställning till det svenska medlemskapet i EU (för, mot och vet ej) maj och november 1996–2014. Procent

Källa: Partisynpatiundersökningen (PSU), SCB

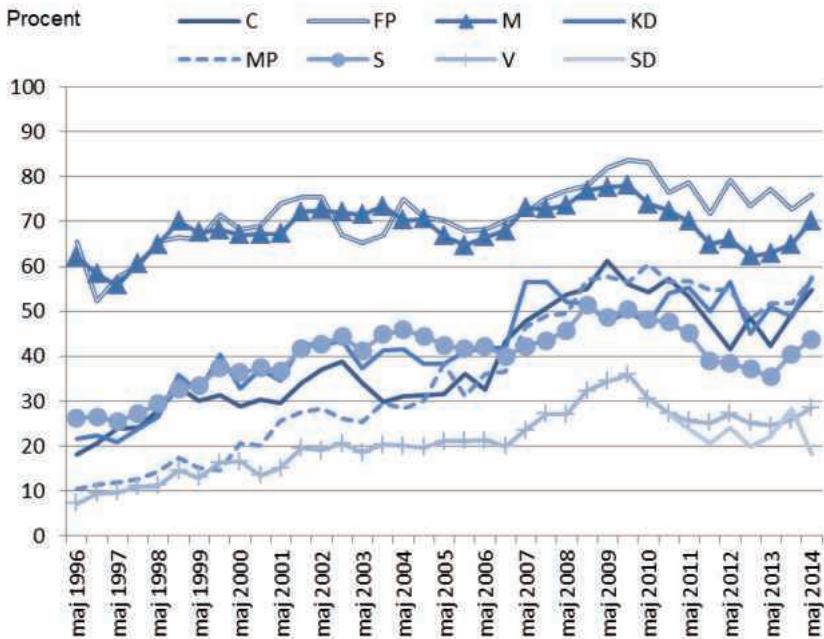
Kommentar: Frågan löd: "Är du i huvudsak för eller mot det svenska medlemskapet i EU eller har du ingen bestämd åsikt?"

Tabell 4.4.5 Inställning till det svenska medlemskapet i EU maj 2014 efter kön och ålder. Procent

Ålder	Män			Kvinnor			Samtliga		
	För	Mot	Vet ej	För	Mot	Vet ej	För	Mot	Vet ej
18-29 år	46	16	38	53	9	38	49	13	38
30-49 år	49	27	24	53	16	31	51	22	27
50-64 år	48	30	22	44	27	29	46	29	25
65- år	54	21	25	40	24	36	47	22	31
Samtliga	50	24	26	47	20	33	48	22	30

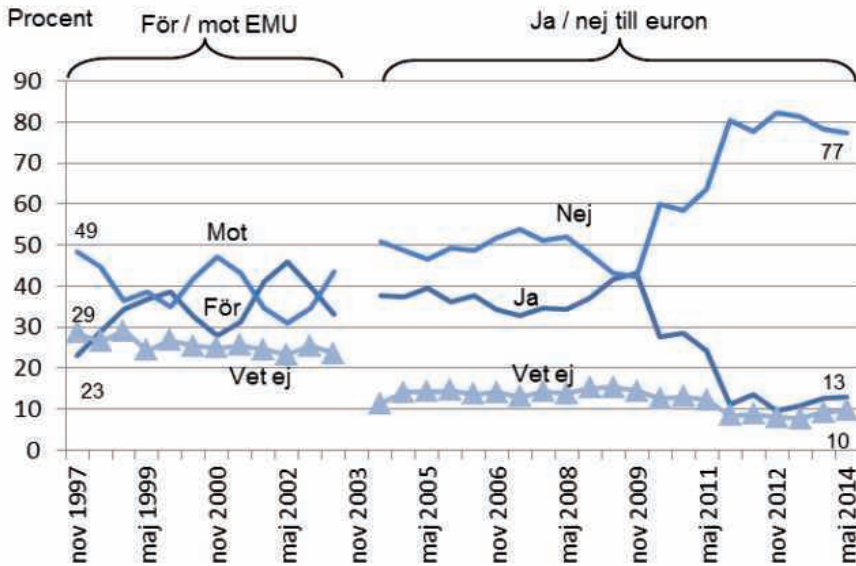
Källa: Partisympatiundersökningen (PSU), SCB

Kommentar: Frågan löd: "Är du i huvudsak för eller mot det svenska medlemskapet i EU eller har du ingen bestämd åsikt?"

Diagram 4.4.7 Personer som uppger sig vara i huvudsak för Sveriges EU-medlemskap maj och november 1996–2014 efter partisympati. Procent

Källa: Partisympatiundersökningen (PSU), SCB

Diagram 4.4.8 EMU/euro-sympatier november och maj 1997–2014. Procent



Källa: Partisympatiundersökningen (PSU), SCB

Kommentar: 1997-2002 löd frågan: "Flera länder inom EU har bildat den europeiska valutaunionen - EMU - som bl.a. innebär gemensam valuta i länderna. Om vi skulle rösta om en svensk anslutning till EMU, hur skulle ni då rösta - FÖR eller MOT anslutning?" I maj 2003 löd frågan: "I höst har vi folkomröstning i Sverige. Hur skulle du göra om folkomröstningen var idag? Skulle du rösta JA eller NEJ på frågan: Anser du att Sverige skall införa euron som valuta?" Sedan maj 2004 lyder frågan: "Om vi idag skulle ha folkomröstning om att ersätta kronan som valuta, skulle du då rösta JA eller NEJ till att införa euron som valuta i Sverige?"

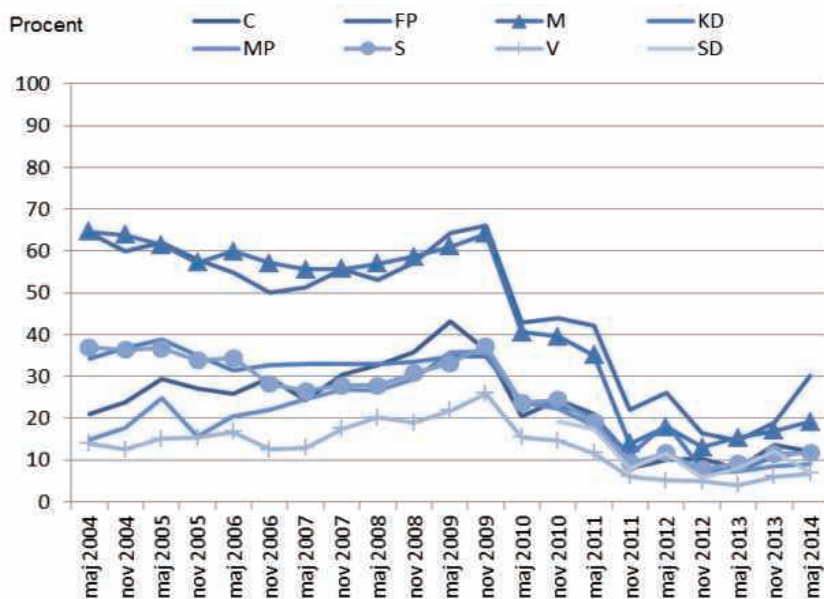
Tabell 4.4.6 Euro-sympatier maj 2014 efter kön och ålder. Procent

Ålder	Män			Kvinnor			Samtliga		
	Ja	Nej	Vet ej	Ja	Nej	Vet ej	Ja	Nej	Vet ej
18-29 år	12	81	7	11	80	9	12	81	8
30-49 år	13	79	8	12	77	12	12	78	10
50-64 år	17	77	7	12	79	10	14	78	8
65- år	16	75	9	12	73	14	14	74	12
Samtliga	15	78	8	12	77	11	13	77	10

Källa: Partisympatiundersökningen (PSU), SCB

Kommentar: Frågan löd: "Om vi idag skulle ha folkomröstning om att ersätta kronan som valuta, skulle du då rösta ja eller nej till att införa euron som valuta i Sverige?"

Diagram 4.4.9 Personer som skulle rösta JA till att införa euron som valuta maj och november 2004–2014 efter partisympati. Procent

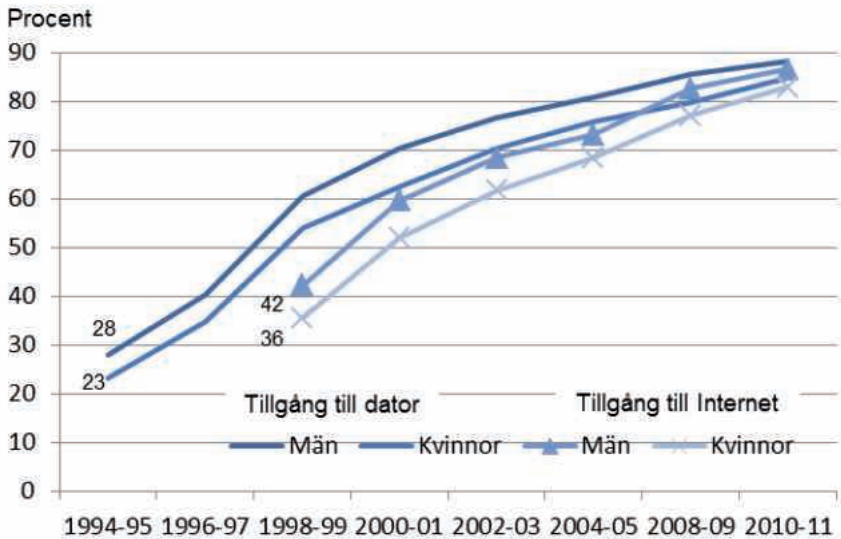


Källa: Partisympatiundersökningen (PSU), SCB

5 Massmedia

5.1 Tillgång

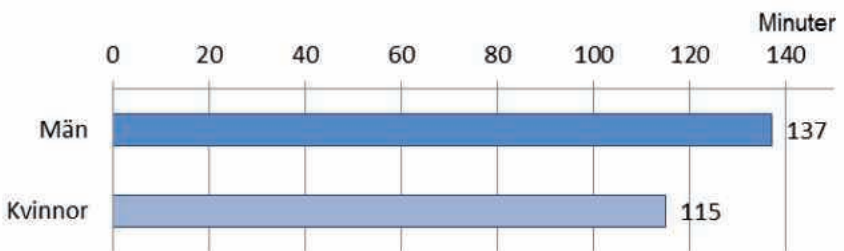
Diagram 5.1.1 Tillgång till dator och Internet i bostaden 1994/1998–2011 efter kön. Procent



Källa: Undersökningarna av levnadsförhållanden (ULF), SCB

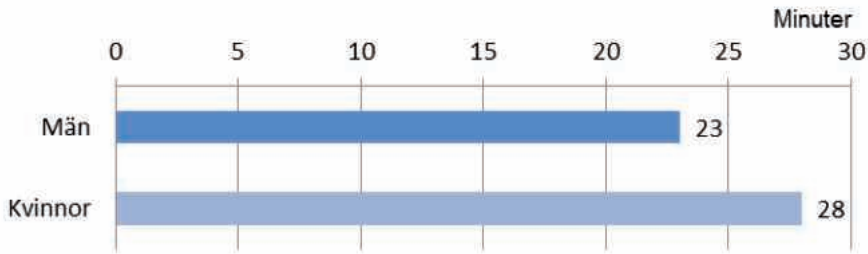
5.2 Konsumtion

Diagram 5.2.1 Genomsnittlig tid per dag för TV-tittande som huvudaktivitet 2010-2011 efter kön. Antal minuter



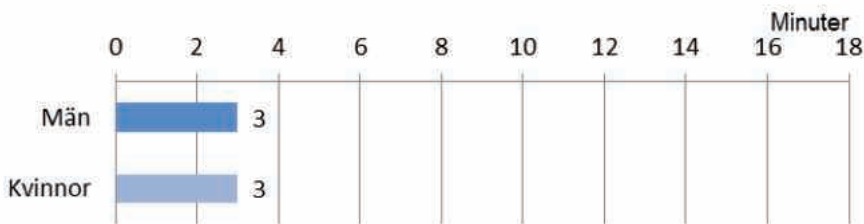
Källa: Tidsanvändningsundersökningen (TA), SCB

Diagram 5.2.2 Genomsnittlig tid per dag för TV-tittande som *biaktivitet* 2010-2011 efter kön. Antal minuter



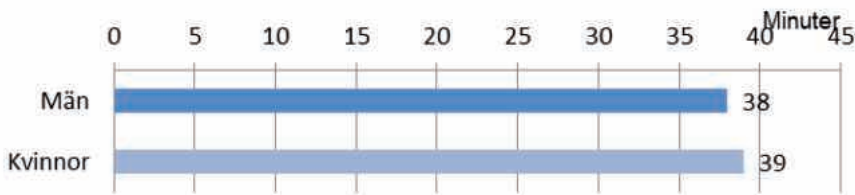
Källa: Tidsanvändningsundersökningen (TA), SCB

Diagram 5.2.3 Genomsnittlig tid per dag för radiolyssnande som *huvudaktivitet* 2010-2011 efter kön. Antal minuter



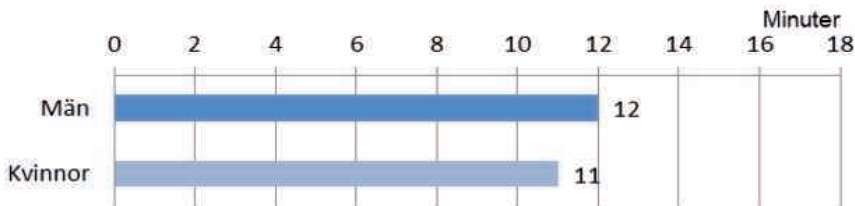
Källa: Tidsanvändningsundersökningen (TA), SCB

Diagram 5.2.4 Genomsnittlig tid per dag för radiolyssnande som *biaktivitet* 2010-2011 efter kön. Antal minuter



Källa: Tidsanvändningsundersökningen (TA), SCB

Diagram 5.2.5 Genomsnittlig tid per dag för dagstidningsläsning 2010-2011 efter kön. Antal minuter



Källa: Tidsanvändningsundersökningen (TA), SCB

Specialbearbetningar

SCB har tillgång till ett mycket omfattande datamaterial som möjliggör många tänkbara redovisningar. Vid valet av vilka redovisningar som ska publiceras gör SCB en bedömning utifrån vad som anses vara av störst intresse för användarna. Det finns många skilda användare av statistiken och det är svårt att tillfredsställa alla önskemål. Det finns dock möjlighet att ge SCB i uppdrag att göra specialbearbetningar av olika datamaterial. Dessa specialbearbetningar kan även gälla mer kvalificerad analys. Kontakta SCB för mer information.

Utlämnande av datamaterial

Alla uppgifter om enskilda personer är sekretessbelagda enligt sekretesslagens statistikparagraf. I sekretesslagen medges dock undantag från huvudregeln, vilket bland annat innebär att individinformation under vissa förutsättningar kan lämnas ut för forskningsändamål. Sådana utlämnanden sker i avidentifierad form. Om materialet innehåller känsliga personuppgifter krävs att behandlingen godkänts av en etikprövningsnämnd. Varje förfrågan om utlämnande av individdata sekretessprövas av SCB. Utlämnande av datamaterial sker vanligtvis via SCB:s system för extern åtkomst till mikrodata (MONA). Kontakta SCB för mer information om utlämnande av datamaterial.

SCB:s undersökningar på demokratiområdet

Statistikdatabasen

SCB har sedan januari 1997 databaser på Internet. Syftet är att åstadkomma en ökad tillgänglighet till statistiken och att användarna lätt ska kunna ladda ner material för bearbetning i den egna datorn.

I statistikdatabasen finns bland annat statistik över val, folkvalda, förtroendevalda, förtroendeuppdrag, politiska styrkeförhållanden, partisympatier olika demokratiutvecklande åtgärder och mycket mer. Variablerna i databasen baseras i huvudsak på följande källor: SCB:s valstatistik, undersökningen av förtroendevalda i kommuner och landsting, partisympatiundersökningen (PSU), valdeltagandeundersökningen, valundersökningen samt undersökningen till kommuner och landsting om den lokala demokratins utveckling och funktionssätt. Statistikdatabasen med finns tillgänglig via www.scb.se

Den lokala demokratins utveckling och funktionssätt

Den lokala demokratins utveckling och funktionssätt är en enkätundersökning som har genomförts av SCB år 2003, 2008 och 2012. Den är baserad på enkätundersökningar som genomfördes av Statskontoret år 1999 och år 2001.

Undersökningen är en totalundersökning av landets kommuner och landsting och omfattar frågor om fullmäktige och nämndorganisation, intern kontroll och revision, samarbetsformer, kommunala företag, brukarrelationer, information och service samt medborgarrelationer och demokratifrågor.

Undersökningen av den lokala demokratins utveckling och funktionssätt hittas på SCB:s webbplats under *Statistik efter ämne/Demokrati*.

Nominerade och valda vid de allmänna valen

I samband med val till riksdag, landstingsfullmäktige och kommunfullmäktige tar SCB fram statistik över nominerade, valda och ej valda kandidater. Undersökningen utgör en viktig källa vid studier av de folkvaldas sociala representativitet.

Undersökningen är en totalundersökning. Statistiken baseras på register över kandidater som upprättas av Valmyndigheten. För att ta fram statistik över kandidater vid de allmänna valen kompletterar SCB dessa register med bakgrundsinformation från SCB:s Register över totalbefolkningen (RTB), Inkomst- och Taxeringsregister (IoT) och Utbildningsregister.

Undersökningen av nominerade och valda hittas på SCB:s webbplats under *Statistik efter ämne/Demokrati*.

Partisypatiundersökningen (PSU)

Två gånger om året, i maj och november, sedan november 1972 genomförs Partisypatiundersökningen (PSU). Undersökningen finansieras av riksdagen. Statistiskt vetenskapliga metoder och urvalets storlek garanterar hög kvalitet i de redovisade skattningarna. Genom undersökningen möjliggörs unika studier av väljarflöden liksom redovisningar för ett stort antal delgrupper i väljarkåren.

Även andra politiska opinioner i samhället kan följas av PSU. Sedan 1992 ingår inställningen till EU och från och med 1997 ingår även inställningen till EMU/Euron.

Urvalet omfattar cirka 9 000 i riksdagsval röstberättigade personer utan övre åldersgräns. Datasamlingen sker genom telefonintervjuer.

PSU hittas på SCB:s webbplats under *Statistik efter ämne/Demokrati*.

Tidsanvändningsundersökningen (TA)

Tidsanvändningsundersökningen (TA) är en urvalsundersökning som visar hur befolkningen fördelar sin tid på olika aktiviteter. Undersökningen genomförs på uppdrag av regeringen. Den har genomförts vid tre tillfällen, 1990-1991, 2000-2001 och 2010-2011.

Urvalet till tidsanvändningsundersökningen består dels av individer, dels av mät dagar och de två urvalen dras oberoende av varandra. Data samlas in genom dagbokföring. De deltagande

personerna fyller i tidsdagböcker i vilka de beskriver med egna ord vad de gjort under slumpmässigt utvalda mät dagar. Aktiviteterna klassificeras sedan enligt ett klassificeringsschema som på den mest övergripande nivån innehåller fem klasser av aktiviteter, nämligen förvärvsarbete, hemarbete, personliga behov, studier och fritid. På den mest detaljerade nivån innehåller klassificeringsschemat mer än hundra olika aktiviteter.

De mest centrala statistiska måtten som beräknas är den genomsnittliga tid som individerna i skilda redovisningsgrupper ägnat sig åt aktiviteterna samt de andelar som alls utövat de olika aktiviteterna under mätdagarna. I datamaterialet finns också information om vid vilka tidpunkter och i vilka sekvenser aktiviteterna utövas liksom andra personers (främst familjemedlemmar) närvaro. Det finns stora möjligheter att ta fram material redovisat mot andra bakgrundsvariabler än de som publicerats.

Tidsanvändningsundersökningen återfinns på SCB:s webbplats under *Statistik efter ämne/Befolkning*.

Undersökningen om förtroendevalda i kommuner och landsting

År 2003, 2007 och 2011 genomförde SCB en undersökning om förtroendevalda i kommuner och landsting. Undersökningen år 2003 genomfördes av SCB på uppdrag av Svenska Kommunförbundet, Landstingsförbundet och Justitiedepartementet.

Motsvarande undersökningar år 2007 och 2011 genomfördes inom ramen för SCB:s anslag till demokratistatistik och med finansiellt stöd från Sveriges Kommuner och Landsting.

Undersökningen är en totalundersökning. Datainsamlingen har skett genom att SCB från samtliga kommuner och landsting begärt in uppgifter om förtroendevaldas namn, personnummer, nämndtillhörighet och position i nämnd. Alla kommuner och landsting har skickat in uppgifter.

De insamlade personnumren har därefter matchats mot olika register vid SCB för att ta fram olika bakgrundsvariabler avseende de förtroendevalda. De register som använts är registret över totalbefolkningen (RTB), SCB:s inkomst- och taxeringsregister (IoT), registret över befolkningens utbildning, registret över arbetsmarknadsstatistik (RAMS) samt yrkesregistret.

Resultat från 2003 års undersökning finns publicerade i rapporten *Det nya seklets förtroendevalda – om politikerantal och representativitet i*

kommuner och landsting 2003 (Hanna Bäck & Richard Öhrvall) samt i rapporten Hel- och deltid sarvoderade förtroendevalda (Richard Öhrvall)

Resultat från 2007 års undersökning finns publicerade i rapporten *Förtroendevalda i kommuner och landsting 2007 – En rapport om politikerantal och representativitet (Jessica Persson & Richard Öhrvall)*

Resultat från 2011 års undersökning finns publicerade i rapporten *Förtroendevalda i kommuner och landsting 2011 (Mikaela Järnbert & Jonas Olofsson)*

Samtliga rapporter finns tillgängliga tillsammans med publicerade tabeller på SCB:s webbplats under *Statistik efter ämne/Demokrati*.

Undersökningarna av levnadsförhållanden (ULF)

Statistiska centralbyråns undersökningar av levnadsförhållanden (ULF) har genomförts årligen sedan 1975. ULF omspänner välfärdsområdena arbetsmiljö, boende, hälsa, ekonomiska resurser, fritid, materiella tillgångar, medborgerliga aktiviteter, sociala relationer, trygghet och säkerhet, sysselsättning och utbildning. Sedan år 2008 är ULF och SILC integrerade i den undersökning som kallas ULF/SILC. EU-SILC är en statistisk undersökning som genomförs årligen i alla EU-länder samt ytterligare några europeiska länder. Undersökningen gör det möjligt att jämföra uppgifter om inkomst, fattigdom, social utestängning, boende, arbete, utbildning och hälsa på både hushålls- och individnivå mellan olika länder.

Undersökningarna genomförs som telefonintervjuer med ett slumpmässigt urval av befolkningen, 16 år och äldre. Ungefär 7000 personer intervjuas under ett år. Intervjuerna kompletteras också med data från olika register, vilket ytterligare ökar materialets användbarhet.

Resultaten publiceras på SCB:s webbplats under www.scb.se/ulf.

Valdeltagandeundersökningen

Valdeltagandeundersökningen är en urvalsundersökning som genomförs vid de allmänna valen inklusive Europaparlamentsvalen, samt sedan 1957 vid nationella folkomröstningar. Syftet med undersökningen är att beskriva hur valdeltagandet ser ut i olika befolkningsgrupper.

Underlaget till statistiken inhämtas huvudsakligen genom att SCB sänder länsstyrelserna underlag i form av blanketter med

urvalspersoner. Länsstyrelserna går igenom de avprickade röstlängderna och markerar på blanketterna om urvalspersonerna har röstat eller inte.

Undersökningarna, som startade redan vid valen 1911, genomfördes från början som totalmätningar. Men från och med 1940-talet baseras undersökningarna på urval. Sedan valet 1964 används urval från SCB:s arbetskraftsundersökningar (AKU) för att på så vis få uppgifter om sysselsättning, facktillhörighet etc. Dessutom hämtas uppgifter från SCB:s befolkningsregister och utbildningsregister. Sedan 1976, då utländska medborgare i Sverige för första gången fick rösta vid val till landstings- och kommunfullmäktige, har SCB även gjort undersökningar av valdeltagandet i denna grupp.

Eftersom uppgifterna om valdeltagande hämtas från röstlängderna finns det inte någon osäkerhet kring huruvida personerna i urvalet deltagit i valet eller inte. Däremot finns en statistisk osäkerhet eftersom undersökningen baseras på ett urval av de röstberättigade.

Resultaten från valdeltagandeundersökningen redovisas på SCB:s webbplats under *Statistik efter ämne/Demokrati*.

Valresultat

SCB sammanställer, som en dokumentation av ett av de viktigaste inslagen i den svenska demokratin, valresultaten för att allsidigt kunna redovisa de allmänna valen. Dokumentationen ska vara hållbar för den forskning och användning som kommer att efterfrågas under en lång framtid. Resultaten används för att belysa den demokratiska processen, det politiska livet och medborgarnas politiska engagemang.

Uppgifterna om antal röstberättigade upptagna i röstlängd får SCB från Valmyndigheten. Valmyndigheten lämnar också uppgifter om valresultatet. Samtliga uppgifter som SCB får från Valmyndigheten är definitiva och uppgifterna som SCB redovisar överensstämmer med Valmyndighetens sammanräkningsprotokoll.

Den statistik som produceras är följaktligen totalräkningar och den omfattar antal röstberättigade, valdeltagandet och valresultaten vid val till riksdag, landstingsfullmäktige och kommunfullmäktige, sedan 1995 val till Europaparlamentet och år 1980, 1994 och 2003 de nationella folkomröstningarna.

Valresultat redovisas på SCB:s webbplats under *Statistik efter ämne/Demokrati*.

Valundersökningen

Valundersökningen (ibland även benämnd "valbeteendeundersökningen") är en urvalsundersökning som genomförts i samarbete mellan SCB och Statsvetenskapliga institutionen vid Göteborgs universitet vid varje ordinarie riksdagsval sedan 1956. Även folkomröstningarna 1957, 1980, 1994 och 2003, liksom Europaparlamentsvalen sedan 1995 ingår i mätserien. Riksdagen bekostar undersökningarna och de är partipolitiskt neutrala.

Datainsamlingen genomförs i huvudsak genom besöksintervjuer. Med start vid valet 1973 är undersökningarna i samband med riksdagsval utformade som rullande tvåstegspaneler. Hälften av urvalspersonerna intervjuas också vid föregående riksdagsval, den andra hälften kommer att intervjuas en andra gång vid det nästkommande riksdagsvalet. Urvalen har på senare tid omfattat mellan 3 000 och 4 000 personer.

Vid valundersökningar i samband med Europaparlamentsval används inte samma panelansats, utan urvalspersonerna intervjuas endast i samband med det aktuella valet. Urvalen vid dessa undersökningar har uppgått till ca 3 000 personer.

Resultaten från valundersökningar i samband med riksdagsval redovisas i *Allmänna valen, del 4, Specialundersökningar* (ingår i Sveriges officiella statistik). Fram t.o.m. 1994 års val redovisades de i *Allmänna valen, del 3*.

Valundersökningar vid val till Europaparlamentet redovisas i publikationen *Valet till Europaparlamentet*. Resultat från undersökningar i samband med folkomröstningar redovisas i publikationer som ges ut för respektive folkomröstning.

De forskare vid Statsvetenskapliga institutionen i Göteborg som är ansvariga för undersökningen brukar dessutom ge ut böcker som mer utförligt beskriver resultaten av valundersökningarna. För mer information hänvisas till www.valforskning.pol.gu.se.

Valundersökningen hittas på SCB:s webbplats under *Statistik efter ämne/Demokrati*.

Fakta om statistiken

De olika undersökningarna skiljer sig åt i många avseenden vad gäller metod, kvalitet och definitioner. Den som är intresserad av denna typ av information hittar den i *Beskrivning av statistiken* för respektive undersökning på deras specifika webbplats enligt de sökvägar som anges i avsnittet *Läshänvisning*. En beskrivning av statistiken finns även med i publikationerna.

In English

Summary

Statistics Sweden produces extensive statistical information that concerns the state of Swedish democracy in various ways. Since 1872, Statistics Sweden has produced statistics on election results and since 1911 on electoral participation. In cooperation with University of Gothenburg, Statistics Sweden has since 1956 onwards conducted studies on voter behaviour in connection with all elections for Parliament, national referendums and European Parliament elections.

In addition, Statistics Sweden has since 1972 carried out party preference surveys on behalf of Parliament, and in recent years EU and EMU preferences have also been measured. Since 1982, Statistics Sweden has produced statistics on the nominated and elected candidates in the general elections. In 2003, 2007 and 2011, Statistics Sweden conducted comprehensive studies of elected representatives in municipalities and county councils. Within the framework for Statistics Sweden's Survey of Living Conditions, citizen activities and political resources are studied. Furthermore, Statistics Sweden conducts many surveys on commission dealing with democracy.

This publication presents a selection of statistics in the form of tables and graphs produced by Statistics Sweden dealing with democracy. The purpose of the report is to in a comprehensive way present central statistics on the Swedish democracy. The report is structured after the main categories: elections, parties, elected representatives, citizens and the mass media.

This report is a sequel to the report *Democracy statistics 2008* published in 2008.

Statistics Sweden has previously, in the same series of reports, also published the report *Statistics Sweden's democracy statistics*. In that report, an outline of the surveys Statistics Sweden conducts that deal with democracy is presented, including what kind of statistics that are produced and how it is produced.

A note of thanks

We would like to express appreciation to our survey respondents – the people, enterprises, government authorities and other institutions of Sweden – with whose cooperation Statistics Sweden is able to provide reliable and timely statistical information meeting the current needs of our modern society.

List of tables

- Table 1.1.1 Elections to the Municipal Councils 1970–2010. Distribution of valid ballot papers by party. Percent
- Table 1.1.2 Elections to the County Councils 1970–2010. Distribution of valid ballot papers by party. Percent
- Table 1.1.3 Percentage personal votes out of total votes for parties that have received seats in the elections to Municipal Councils and County Councils 1998, 2002, 2006 and 2010. Percent
- Table 1.1.4 Percentage personal votes out of total votes for parties that have received seats in the elections to Municipal Councils 2010, by party and sex. Percent
- Table 1.1.5 Percentage personal votes out of total votes for parties that have received seats in the elections to County Councils 2010, by party and sex. Percent
- Table 1.1.6 Elections to the Municipal Councils 1973–2010. Distribution of seats by party.
- Table 1.1.7 Elections to the County Councils 1973–2010. Distribution of seats by party.
- Table 1.1.8 Received seats in the elections to the Municipal Councils and County Councils 2010, the three elections where the party had the biggest share of the seats, by party. Number and Percent
- Table 1.1.9 Increase/decrease of the percentage of valid votes in the three municipalities where the increase/decrease was the biggest in the elections to the Municipals Councils in 2010 compared to 2006.
- Table 1.1.10 Number of referenda in municipalities and county councils 2007–2010
- Table 1.1.11 Number of parties in the governing coalition in municipalities and county councils after the election 2010

Table 1.1.12	Elections to the Riksdag 1911–1968. Distribution of valid ballot papers by party. Percent
Table 1.1.13	Elections to the Riksdag 1970–2010. Distribution of valid ballot papers by party. Percent
Table 1.1.14	Election to the Riksdag 2010. Distribution of valid ballot papers by party in the five municipalities where each party had the highest and the lowest share of the votes, respectively. Percent
Table 1.1.15	Percentage personal votes out of total votes for parties that have received seats in the elections to the Riksdag 1998, 2002, 2006 and 2010. Percent
Table 1.1.16	Percentage personal votes out of total votes for parties that have received seats in the elections to the Riksdag 2010, by party and sex. Percent
Table 1.1.17	Elections to the Riksdag 1970–2010. Distribution of seats by party.
Table 1.1.18	Election results in national referenda 1922–2003. Distribution of valid ballot papers by alternative. Percent
Table 1.1.19	Elections to the European parliament 2009. Distribution of seats by party group and member state.
Table 1.1.20	Elections to the European parliament in Sweden 1995–2009. Distribution of valid ballot papers by party. Percent
Table 1.1.21	Percentage personal votes out of total votes for parties that have received seats in the elections to the European Parliament 1995, 1999, 2004 and 2009. Percent
Table 1.2.1	Voter turnout rates in the elections to the Municipal Councils and County Councils 1970–2010. Percent
Table 1.2.2	The five municipalities with the highest voter turnout rates in the elections to the Municipal Councils and County Councils 2010. Percent
Table 1.2.3	The five municipalities with the lowest voter turnout rates in the elections to the Municipal Councils and County Councils 2010. Percent
Table 1.2.4	Voter turnout rates in the elections to the Riksdag 1970–2010. Percent
Table 1.2.5	The five municipalities with the highest voter turnout rates and the five municipalities with the lowest voter turnout rates in the election to the Riksdag 2010. Percent

Table 1.2.6	Voter turnout rates in national referenda 1922–2003. Percent
Table 1.2.7	Voter turnout rates in the Swedish elections to the European Parliament 1995–2009. Percent
Table 1.2.8	Voter turnout rates in the elections to the European Parliament 1994–2009 by member state. Percent
Table 2.1	Membership in political parties 1980-81 and 2012-13 by sex and age. Percent
Table 2.2	Membership in political parties 1980-81 and 2012-13 by sex and country of birth and geographical region. Percent
Table 3.1.1	Elected candidates in the elections to the Municipal Councils 2010 by party and sex, age, country of birth and level of educational attainment. Percent
Table 3.1.2	Elected candidates in the elections to the County Councils 2010 by party and sex, age, country of birth and level of educational attainment. Percent
Table 3.1.3	Elected candidates, elected by comparison numbers and personal votes, in the elections to the Municipal Councils 2010, by sex and party. Percent
Table 3.1.4	Elected candidates, elected by comparison numbers and personal votes, in the elections to the County Councils 2010, by sex and party. Percent
Table 3.1.5	Distribution of seats in the elections to the Municipal Councils and County Councils 2010, by sex. Number and percent
Table 3.1.6	Percentage of those elected in the 2006 elections to the Municipal Councils who resigned during the mandate period 2006–2010 by sex and age. Percent
Table 3.1.7	Percentage of those elected in the 2006 elections to the County Councils who resigned during the mandate period 2006–2010 by sex and age. Percent
Table 3.1.8	Elected candidates in the election to the Riksdag 2010, by party and by sex, age, country of birth and level of educational attainment. Percent
Table 3.1.9	Elected candidates, elected by comparison numbers and personal votes, in the election to the Riksdag 2010, by sex and party. Percent
Table 3.1.10	Percentage of those elected in the 2006 elections to the Riksdag who resigned during the mandate period 2006–2010 by sex and age. Percent

Table 3.1.11	Percentage women in the parliament in the 10 countries with the highest percentages, most recent year of election. Percent
Table 3.1.12	Elected Swedish candidates in the elections to the European Parliament 1995, 1999, 2004 and 2009 by sex and party. Number
Table 3.2.1	Total and average number of elected representatives in municipalities 1951–2011
Table 3.2.2	Number of assignments, number of elected representatives and average number of assignments per representative in municipalities and county councils 2007 and 2011. Number
Table 3.2.3	Elected representatives in municipalities and county councils by number of assignments 2007 and 2011. Percent
Table 3.2.4	Percentage of elected representatives with overlapping positions, in municipalities and county councils 2007 and 2011. Percent
Table 3.2.5	Elected representatives in municipalities 2011 by sex and party. Percent and Number
Table 3.2.6	Elected representatives in county councils 2011 by sex and party. Percent and Number
Table 3.2.7	Elected representatives in municipalities and the population (18 years and older) 2011 by sex and age. Percent and difference in percentage points
Table 3.2.8	Elected representatives in county councils and the population (18 years and older) 2011 by sex and age. Percent and difference in percentage points
Table 3.2.9	Elected representatives in municipalities and the population (18 years and older) 2011 by sex and country of birth. Percent and difference in percentage points
Table 3.2.10	Elected representatives in county councils and the population (18 years and older) 2011 by sex and country of birth. Percent and difference in percentage points
Table 3.2.11	Representative positions in municipalities 2011 by organization and position, by sex. Percent and Number
Table 3.2.12	Representative positions in county councils 2011 by organization and position, by sex. Percent and Number
Table 3.2.13	Representative positions in municipal committees 2011. Percent and number

Table 3.2.14	Representative positions in county council committees 2011. Percent and number
Table 3.2.15	Municipal Councils and County Councils where the majority or the minority of the council appoints the chairman of the audit committee, 2012
Table 4.1.1	Trust in Swedish politicians 1988–2010. Percent
Table 4.1.2	Trust in the European Union 2013 by membership country. Percent
Table 4.2.1	Those who state that they are not by themselves able to write an address and enter an appeal against a decision taken by an authority, 1980-81 and 2011, by sex and age. Percent
Table 4.2.2	Number of Municipal Councils and County Councils where the possibility for a citizen to submit a proposal has been introduced, 2012
Table 4.2.3	Number of Municipal Councils and County Councils where the council meetings has been broadcasted on television, radio or the Internet, 2012
Table 4.2.4	Number of public initiative submitted to Municipal Councils and County Councils during the mandate period 2007-2010
Table 4.3.1	Percentage who state that they do not participate in political discussions, 1980-81 and 2010/11 by sex and age. Percent
Table 4.4.1	Party choice in the election to the Riksdag 2010, by sex, age, trade union membership, geographical region, type of housing, level of educational attainment and labour force status. Percent
Table 4.4.2	Election to the Riksdag 2010. Important issues for the party choice among voters for the respective parties. Percent
Table 4.4.3	Party choice if there would be an election to the Riksdag today, May 2014. Percent
Table 4.4.4	Party preference by sex, age, country of birth, labour force sector and level of educational attainment, May 2014. Percent
Table 4.4.5	Party preference and next best party May 2014. Percent
Table 4.4.6	Opinion about the Swedish membership in the European Union by sex and age, May 2014. Percent
Table 4.4.7	Opinion about the Euro, by sex and age, May 2014. Percent

List of graphs

- Graph 1.1.1 Number of municipalities where the number of gained seats has increased, decreased and remained the same between the Municipal elections 2006 and 2010, by party
- Graph 1.1.2 Election results at the national level in the general elections 2010. Distribution of valid ballots by party. Percent
- Graph 1.2.1 Voter turnout rates among foreign citizens in the elections to the Municipal Councils 1976–2010, by sex and among first time voters. Percent
- Graph 1.2.2 Voter turnout rates in the elections to the parliaments in the Nordic countries, the five most recent elections. Percent
- Graph 1.2.3 Voter turnout rates in the elections to the Riksdag 1921–2010 by sex. Percent
- Graph 1.2.4 Voter turnout rates in the elections to the Riksdag 1970–2010 among first time voters by sex. Percent
- Graph 1.2.5 Voter turnout rates in the election to the Riksdag 2010, by sex, country of birth, sector of employment and level of educational attainment. Percent
- Graph 1.2.6 Voter turnout rates in the election to the European Parliament 2009, by member state. Percent
- Graph 2.1 Membership in political parties 1980–2013 by sex. Percent
- Graph 2.2 Percentage active members in political parties 1980–2013 by sex. Percent
- Graph 2.3 Percentage who has been to a meeting with a political party during the last 12 months, 1980–2012, by sex. Percent
- Graph 3.1.1 Members of the Riksdag 1970–2010 by sex. Percent
- Graph 3.1.2 Members of the parliaments in the Nordic countries, most recent election, by sex. Percent
- Graph 4.1.1 Trust in political parties and politicians 1968–2010. Percent
- Graph 4.2.1 Percentage who state that they are able to write an address and enter an appeal against a decision taken by an authority, 1980–2011, by sex. Percent
- Graph 4.3.1 Percentage who state that they are very or rather interested in politics, 1960–2010. Percent
- Graph 4.3.2 Percentage who state that they participate in political discussions, 1980–2013 by sex. Percent

- Graph 4.3.3 Civil activities 2008-09 by sex. Percent
- Graph 4.3.4 Activities in the last 12 months to bring about a change or to protest, 2011-12 among pupils in class 7–9 and pupils of upper secondary school, by sex. Percent
- Graph 4.3.5 Average time per day spent on organizational activities, 2010-11, by sex. Number of minutes
- Graph 4.4.1 Party identification 1956-2010. Percentage who expresses support or strong support for any party. Percent
- Graph 4.4.2 The time of party choice 1964–2010. Voters who state that they made their party choice during the election campaign and those who state that they made their decision during the last week before the election. Percent
- Graph 4.4.3 Voters who change parties during the election campaign, 1956–2010. Percent
- Graph 4.4.4 Voters who change parties in the elections 1956–2010. Percent
- Graph 4.4.5 Party choice if there would be an election to the Riksdag today. November and May, 1972–2014. Percent
- Graph 4.4.6 Opinion about the Swedish membership in the EU (for, against and don't know), May and November 1996–2014. Percent
- Graph 4.4.7 Percentage who state that they on the whole are for the Swedish membership in the EU by party preference, May and November 1996–2014. Percent
- Graph 4.4.8 Opinion about the EMU/euro, November and May 1997–2014. Percent
- Graph 4.4.9 Persons who would vote YES in a referendum on the introduction of the euro as a national currency, by party preference, May and November 2004–2014. Percent
- Graph 5.1.1 Access to a computer and the Internet in the dwelling, by sex, 1994/1998–2011. Percent
- Graph 5.2.1 Average time spent per day on watching television as a main activity, by sex, 2010-11. Number of minutes
- Graph 5.2.2 Average time spent per day on watching television as a secondary activity by sex, 2010-11. Number of minutes
- Graph 5.2.3 Average time spent per day on listening to radio as a main activity, by sex, 2010-11. Number of minutes

Graph 5.2.4 Average time spent per day on listening to radio as a secondary activity, by sex, 2010-11. Number of minutes

Graph 5.2.5 Average time spent per day on reading the daily paper, by sex, 2010-11. Number of minutes

List of terms

<u>Partinamn</u>		<u>Party names</u>	
M	Moderaterna		The Moderate Party
C	Centerpartiet		The Centre Party
FP	Folkpartiet		The Liberal Party
KD	Kristdemokraterna		The Christian Democratic Party
MP	Miljöpartiet		The Green Party
NYD	Ny demokrati		New Democracy
S	Socialdemokraterna		The Social Democratic Party
V	Vänsterpartiet		The Left Party
SD	Sverigedemokraterna		The Sweden Democrats
JL	Junilistan		The June List
PP	Piratpartiet		The Pirate Party
ÖVR	Övriga partier		Other Parties
A		bostad	housing
aktiv	active	byta	change
aktivitet	activity		
alla	all	D	
allmänna val	general elections	daglig	daily
	the public	dagstidning	daily paper
allmänheten	percentage	databas	data base
andel	follower	dator	computer
anhängare	employees	delta	participate
anställda	number	demokrati	democracy
antal	worker	demonstrera	demonstrate
arbetare	unemployed		direct
arbetslös	persons	direkt	discussion
	of	diskussion	discussion
av	give	därav	of which
avge			
		E	
B		efter	by
beslut	decision	eller	or
bestämna	decide	en	one
biaktivitet	side	erhållna mandat	seats
	activity		received
bland	among	ersättare	substitute
boendeform	type of housing	Europaparlamentet	European Parliament

F			papers by
facklig organisation	trade union	grad	party degree
felmarginal	margin of error	grannsamtal	conversation with
folkinitiativ	citizen initiative	grannumgänge	neighbours socialising with neighbours
folkomröstning	referendum		
folkvalda	popularly elected	gymnasial	upper secondary
fullmäktige	authorised representative	H	
fäste	hold	hela riket	the whole country
födelseland	place of birth	huvudaktivitet	main activity
för	for	högst	highest
föreningsliv	organisational activities	I	
föreningsmedlem	member of an organisation	i dag	today
företag	company	ingen	none
fördelade	distributed	innehåll	contents
författa	write	inrikes född	born in Sweden
förgymnasial utbildning	compulsory school	institution	institute
förstagångsväljare	entitled to vote for the first time	inställning	attitude
		instämman	agree
		insändare	letter to the editor
		internationell	international
förtroende	confidence	inte	not
förtroendeuppdrag	commission of trust	Internet	Internet
		intresse	interest
förtroendevald	an elected representative	J	
		jämförelstal	comparision
förändring	change		numbers
G		K	
ganska	quite	kandidat	candidate
genomsnittlig	average	klara av	manage
giltig	valid	kommun	municipality
giltiga valedlars fördelning efter parti	distribution of valid ballot	kommunfullmäktige	municipal council

kommunvis	by municipality	misstro	distrust
kvinnor	women	mot	against
kön	sex	mycket	much
L		myndighet	authority
landsting	county council	månad	month
	district	män	men
landstingsfullmäktige	county council	möjlighet	possibility
	district	möte	meeting
landstingsvis	by county council	N	
	district	nationell	national
ledamot/ledamöter	member/-s	nivå	level
levnadsförhållanden	conditions of living	nominerade	nominated
	the	november	November
LO	Swedish Trade Union Confederation	näst bäst	second best
	local	O	
lokal	local	okänd	unknown
lyssna	listen	olika	different
lämna	leave	om	if
lägst	lowest	område	area
		opinion	opinion
		ordförande	chairman
		orättvis behandling	unfair treatment
		P	
M		parti	party
maj	May	partisympati	party preference
majoritet	majority		
mandat	seats	personröst	personal vote
mandatfördelning	distribution of seats	politiker	politician
	term of office	procent	percent
mandatperiod	term of office	protestera	protest
massmedia	mass media	R	
medborgare	citizen	regional	regional
medborgarförslag	citizen proposal	resurser	resources
	member	revision	revision
medlem	member	riksdag	the Riksdag, the
medlemskap	membership		Swedish parliament
	between	riksdagsledamöter	members of the Riksdag
mellan	between		
minoritet	minority		
minut	minute		

riksdagsval	election to the Riksdag		Professional Employees paper
rättelse	correction	tidning	time per day
röstande	voters	tid per dag	day
röstberättigade	entitled to vote	tidsanvändning	time use
röster	votes	tidpunkt	point of time
S		tillgång	access
SACO	Swedish Confederation of Professional Associations	tjänstemän	employee (official)
		totalt	total
		tre	three
		U	
sammanträde	meeting, conference	under	during
		undersökning	examination
sammansättning	composition	ungdom	youth
		uppgift	information
samtliga	total		
sektor	sector	uppgift saknas	information
senast	latest		missing
skattning	approximation	ursprung	origin
skrivelse	letter, writ	utbildningsnivå	level of education
skäl	reason		
socioekonomisk grupp	socio-economic group	utländsk bakgrund	foreign background
stark	strong	utländska medborgare	foreign citizens
statistik	statistics		
styrande	those in power	utrikes född	foreign born
summa (S:a)	total	utveckling	development
svag	weak		
svenska	Swedish	utse	choose, select
svensk bakgrund	Swedish background		
		V	
syn på	opinion	val	election
sändning (TV-radio)	broadcast	valda	elected
		valdeltagande	electoral participation
T			
TCO	Swedish Confederation of Pro-	valgrund	reason for election

valresultat	election result	Ö	
valrörelse	election campaign	överklaga	appeal against
valsedel	ballot paper	övrig	other (-s)
vecka	week		
vet ej	don't know		
vice ordförande	vice- chairman		
Å			
ålder	age		
år	year		

I SCB:s uppgift ingår att utveckla, framställa och sprida statlig statistik.

I denna publikation redovisas ett urval av all statistik som SCB producerar inom demokratiområdet.

ISSN 1654-5656 (Online)
ISSN 1652-6945 (Print)
ISBN 978-91-618-1611-8 (Print)

All officiell statistik finns på: **www.scb.se**
Statistikservice: tfn 08-506 948 01

All official statistics can be found at: **www.scb.se**
Statistics Service, phone +46 8 506 948 01